



MIASTO
STOŁECZNE
WARSZAWA



Warszawski raport rowerowy

2010

STRATEGIA

Warszawa to miasto, które kładzie nacisk na zrównoważony rozwój systemu transportowego. Na mocy uchwały Rady Warszawy od lipca 2009 r. obowiązuje „Strategia zrównoważonego rozwoju systemu transportowego Warszawy do roku 2015 i na lata kolejne”.

Strategia ta wskazuje kierunki rozwoju miasta dotyczące systemu transportowego, a także zawiera wytyczne kształtowania przestrzeni w poszczególnych strefach obsługi komunikacyjnej miasta. W sposób priorytetowy zajmuje się transportem rowerowym.

W strategii zakłada się zwiększenie roli transportu rowerowego (liczby podróży wykonywanych rowerem) poprzez:

- rozbudowę infrastruktury dróg i parkingów rowerowych, zapewniającej bezpieczne warunki podróżowania rowerem;
- uruchomienie systemu roweru publicznego;
- rozwój systemu B+R;
- wzmocnienie instytucjonalne jednostek zajmujących się ruchem rowerowym.



STANDARDY

Od 4 września 2009 r. na mocy zarządzenia Prezydenta m.st. Warszawy w stolicy obowiązują „Standardy projektowe i wykonawcze dla systemu rowerowego w m.st. Warszawie”. Zawierają one warunki techniczne służące planowaniu, projektowaniu, wykonywaniu i utrzymaniu infrastruktury rowerowej w granicach administracyjnych m.st. Warszawy. Celem standardów jest ułatwienie działań związanych z rozwojem ruchu rowerowego w Warszawie. Są przeznaczone do stosowania przez: jednostki zajmujące się planowaniem (np. na etapie sporządzania miejscowych planów zagospodarowania przestrzennego), biura projektowe, firmy wykonawcze oraz przez zarządców dróg i zarządców ruchu.

W dokumencie zawarto ustalenia ogólne dotyczące infrastruktury rowerowej, charakterystyki i wymagania dotyczące projektowania dróg oraz skrzyżowań (z drogami rowerowymi) wraz z kryteriami stosowania ich poszczególnych typów. Standardy określają wymagania dotyczące oznakowania poziomego i pionowego oraz sygnalizacji świetlnej.



GP-0151/3618/2009

**ZARZĄDZENIE NR 3618/2009
PREZYDENTA MIASTA STOŁECZNEGO WARSZAWY
z dnia 4 września 2009 r.**

zmieniające zarządzenie w sprawie tworzenia korzystnych warunków dla rozwoju komunikacji rowerowej

Na podstawie art. 30 ust. 1 ustawy z dnia 8 marca 1990 r. o samorządzie gminnym (Dz. U. z 2001 r. Nr 142, poz. 1591 z późn. zm.) w związku z uchwałą Nr LXII/1799/2005 Rady m.st. Warszawy z dnia 24 listopada 2005 r. w sprawie przyjęcia Strategii Rozwoju Miasta Stołecznego Warszawy do 2020 r., zarządza się, co następuje:

§ 1. W Zarządzeniu Nr 380/2007 Prezydenta miasta stołecznego Warszawy z dnia 25 kwietnia 2007 r. (z późn. zm.) w sprawie tworzenia korzystnych warunków dla rozwoju komunikacji rowerowej § 3 otrzymuje następujące brzmienie:

1. „§ 3. 1. Dla potrzeb planowania, projektowania, budowania i utrzymania dróg dla rowerów na terenie m.st. Warszawy wprowadza się „Standardy projektowe i wykonawcze dla systemu rowerowego w m. st. Warszawie” stanowiące Załącznik do Zarządzenia.

2. Do stosowania „Standardów projektowych i wykonawczych dla systemu rowerowego w m. st. Warszawie”, o których mowa w ust. 1, zobowiązuje się w szczególności jednostki organizacyjne m.st. Warszawy zarządzające drogami, projektowo-wykonawcze jednostki organizacyjne m.st. Warszawy, Burmistrzów Dzielnic m.st. Warszawy, organ zarządzający ruchem w m.st. Warszawie.

§ 2. Zarządzenie podlega ogłoszeniu na stronie internetowej Urzędu m.st. Warszawy.

§ 3. Zarządzenie wchodzi w życie z dniem podpisania.

Prezydent m. st. Warszawy
/-/ Hanna Gronkiewicz-Waltz

1. Zmiany tekstu jednolitego wymienionej ustawy zostały ogłoszone w Dz. U. z 2002 r. Nr 23, poz. 220, Nr 62, poz. 558, Nr 113, poz. 984, Nr 153, poz. 1271 i Nr 214, poz. 1806, z 2003 r. Nr 80, poz. 717 i Nr 162, poz. 1588 z 2004 r. Nr 102, poz. 1053 i Nr 116, poz. 1203 z 2005 r. Nr 172, poz. 1443 i Nr 175, poz. 1457, z 2006 r. Nr 17, poz. 128 i Nr 181, poz. 1337 oraz z 2007 r. Nr 48, poz. 327, Nr 138, poz. 974 i Nr 173, poz. 1218 oraz z 2008 r. Nr 180, poz. 1111 oraz z 2009 r. Nr 223, poz. 1498 i Nr 52, poz. 420.

Załącznik do Zarządzenia nr 3618/2009 Prezydenta m.st. Warszawy z dnia 4.09.2009 r.

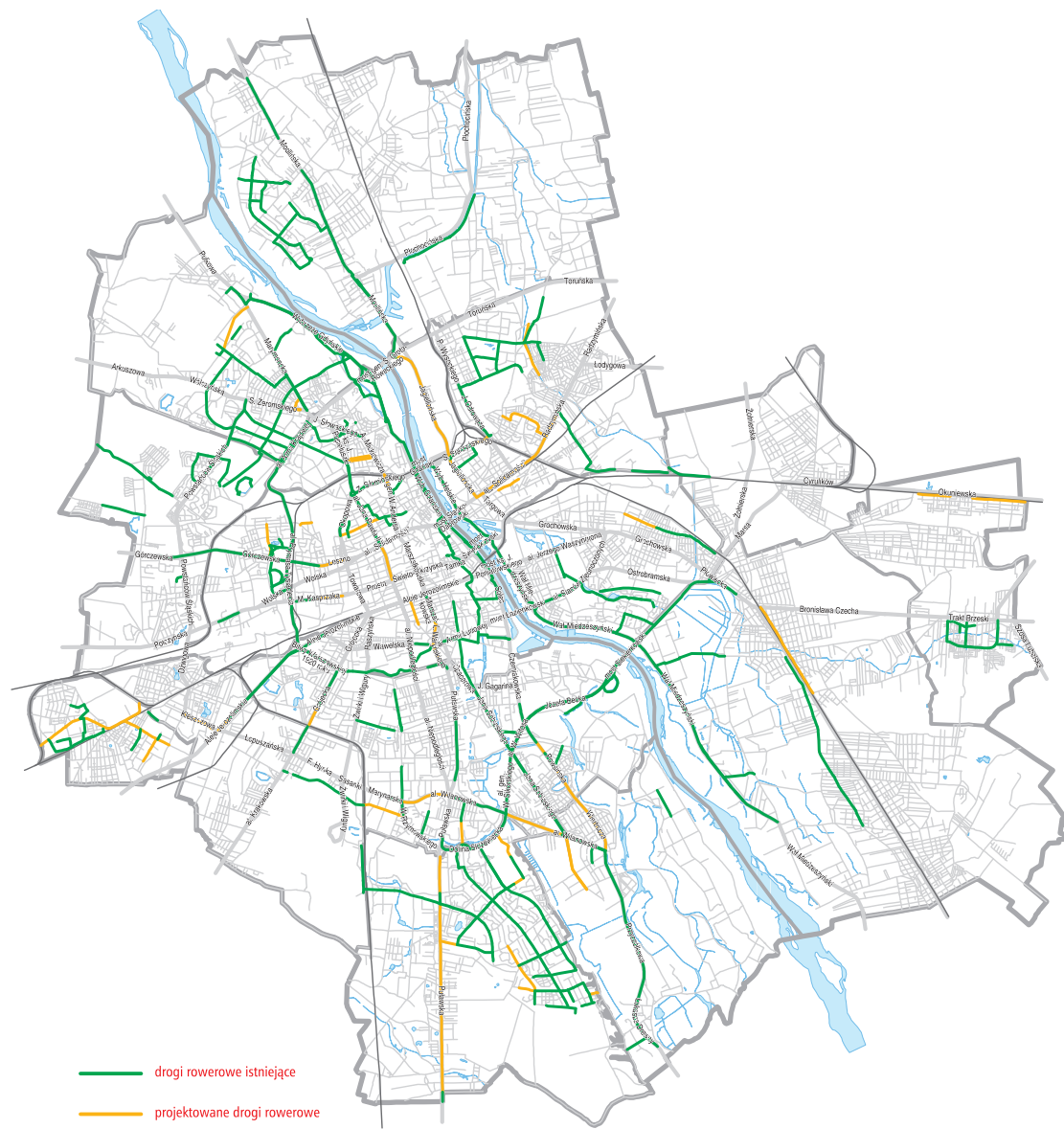
Urząd Miasta Stołecznego Warszawy
Biuro Drogowiedzy i Komunikacji
ul. Ślesia, 66-100 Warszawa, tel. 020 525 47 88, fax 020 525 17 69
www.um.warszawa.pl

**STANDARDY PROJEKTOWE I WYKONAWCZE
DLA SYSTEMU ROWEROWEGO W
M. ST. WARSZAWIE**

Warszawa 2009

DROGI ROWEROWE

W Warszawie jest ok. 275 km dróg rowerowych. To największa pod względem długości sieć dróg rowerowych w Polsce. Gęstość sieci ze wskaźnikiem 0,54 km dróg rowerowych/km² jest ponad dwukrotnie większa niż w takich miastach, jak Kraków czy Gdańsk.



— drogi rowerowe istniejące
— projektowane drogi rowerowe



DROGI ROWEROWE

Najdłuższa sieć dróg rowerowych zlokalizowana jest w dzielnicy Mokotów – ok. 35 km. Duży udział w tej liczbie ma ścieżka rowerowa biegnąca wzdłuż Trasy Siekierskiej. Relatywnie duże sieci dróg rowerowych znajdują się również na Bielanych (29 km), Ursynowie (28 km) oraz w Śródmieściu (27 km).

Największy współczynnik zagęszczenia sieci dróg rowerowych na km² jest w Śródmieściu (1,70) oraz na Żoliborzu (1,67), natomiast najmniejsze w Rembertowie, wskaźnik tylko 0,06.

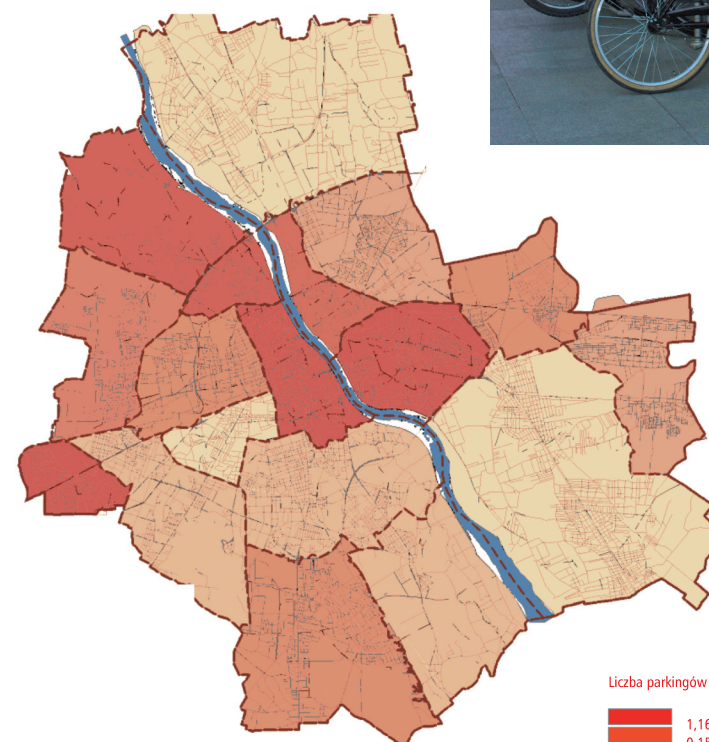
Zestawienie długości sieci dróg rowerowych w dzielnicach Warszawy

Dzielnica	Długość dróg rowerowych [km]	Gęstość sieci na km ²	Gęstość sieci na 1000 mieszkańców	Udział dróg rowerowych zarządzanych przez ZIM
Bemowo	12	0,48	0,11	61%
Białołęka	22	0,30	0,26	57%
Bielany	29	0,91	0,22	64%
Mokotów	35	1,00	0,16	87%
Ochota	9	0,92	0,10	96%
Praga Płd.	17	0,74	0,09	56%
Praga Płn.	5	0,52	0,07	85%
Rembertów	1	0,06	0,05	100%
Śródmieście	27	1,70	0,20	43%
Targówek	13	0,56	0,11	94%
Ursynów	28	0,65	0,19	84%
Ursus	5	0,52	0,10	19%
Wawer	21	0,27	0,31	79%
Wesoła	5	0,21	0,21	56%
Wilanów	11	0,29	0,61	82%
Włochy	6	0,19	0,14	100%
Wola	15	0,78	0,11	71%
Żoliborz	14	1,67	0,29	73%
suma	275	0,65	0,19	71%

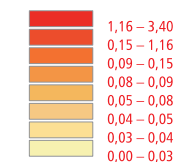


PARKINGI ROWEROWE

Na terenie Warszawy funkcjonuje 117 parkingów dla rowerów zorganizowanych przez Miasto. Oferują 970 miejsc do parkowania rowerów. Aż 45% z nich zlokalizowanych jest w Śródmieściu, 22% na Pradze Południe i 14% w Ursusie. W pozostałych dzielnicach <4%.



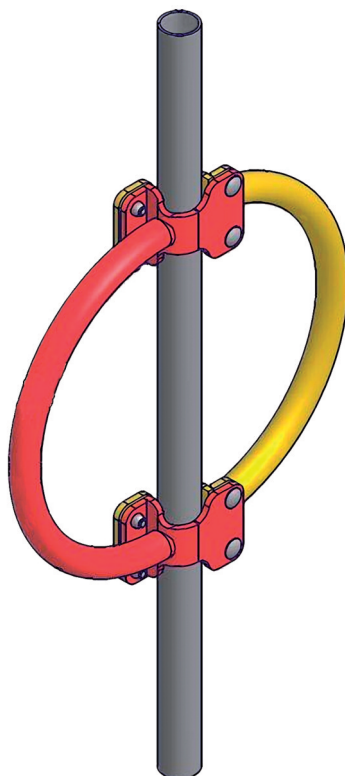
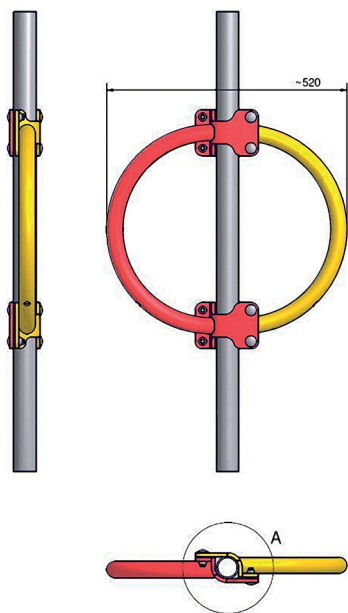
Liczba parkingów na km²



U C H W Y T R O W E R O W Y

Zalecany do stosowania w Warszawie uchwyt rowerowy mocowany do znaków rowerowych. Zapewnia możliwość wygodnego i stabilnego przypięcia roweru. Rower jest przypięty w sposób

kontrolowany, nie blokuje chodnika i nie zagraża przewróceniem się. Montaż uchwyty jest bardzo prosty – nie wymaga robót budowlanych.



B + R

W Warszawie jest 7 parkingów typu B+R oferujących 132 miejsca parkingowe. Parkingi te są organizowane głównie przez ZTM przy stacjach metra, przystankach kolejowych i wybranych pętłach autobusowych.

Na parkingu B+R Metro Młociny funkcjonuje nowoczesny system stojaków rowerowych z wbudowanym zabezpieczeniem na Kartę Miejską.



- Metro Młociny
- P+R Młociny
- Metro Marymont
- Marymont (pętla)
- Metro Wilanowska
- Metro Stokłosy
- Polczyńska



R U C H R O W E R O W Y

Szacuje się, że w okresie wiosna-jesień dzienna liczba podróży rowerowych w Warszawie dochodzi do 100 tys. Na najbardziej atrakcyjnych ścieżkach w dzień powszedni natężenie ruchu przekracza 1000 rowerzystów (most Świętokrzyski, ulica Sobieskiego, Trasa Siekierska, aleja KEN, Wał Miedzeszyński, ulica Podleśna).

Największy ruch odnotowano na ścieżce rowerowej wzdłuż Wisłostrady – 2183 rowerzystów (pomiar z roku 2008 wykonany na wysokości KS Spójnia).

W weekendy ruch rowerowy jest nieco większy niż w dni powszednie, przy czym różnica ta zmniejsza się (w roku 2009 wynosiła 5%). Świadczy to o wzroście znaczenia roweru jako codziennego środka transportu.



W szczycie komunikacyjnym natężenia ruchu rowerowego przekraczają 100 rowerzystów w obu kierunkach ruchu (aleja KEN – 167 rowerzystów/przebieg, ulica Sobieskiego – 146 rowerzystów/przebieg, Trasa Siekierska – 146 rowerzystów/przebieg, Wisłostrada i ulica Marszałkowska – 138 rowerzystów/przebieg, aleja Jana Pawła II – 122 rowerzystów/przebieg).

W badaniach ruchu rowerowego przeprowadzonych we wrześniu 2009 r. (próbą 2545 rowerzystów) stwierdzono, że:

- 73% rowerzystów to mężczyźni,
- dzieci w wieku szkolnym stanowią 5%, a dzieci w wieku przedszkolnym 1% rowerzystów,
- w kaskach jeździ 11% rowerzystów.



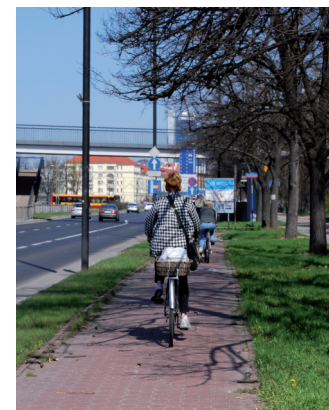
B E Z P I E C Z E Ń S T W O R U C H U

W latach 2004-2008 w Warszawie odnotowano 822 zdarzenia drogowe z udziałem rowerzystów (586 wypadków i 236 kolizji). Stanowiło to 7,4% ogółu wypadków drogowych. W ich wyniku 32 rowerzystów zginęło, 66 zostało ciężko rannych, a 409 lekko rannych. W tym okresie liczba zdarzeń zmniejszyła się. W roku 2008 w stosunku do 2004 liczba wypadków zmniejszyła się o 14%, a liczba kolizji o 38%.

Większość zdarzeń z udziałem rowerzystów ma miejsce w sezonie wiosenno-letnim (od kwietnia

do września). Najwięcej jest ich w czerwcu i lipcu (17-19% wypadków w skali roku), a najmniej w styczniu i w lutym (ok. 1%). Wynika to z wyraźnej sezonowości ruchu rowerowego.

Największe zagrożenie występuje w miejscach krzyżowania się ruchu rowerowego z samochodowym. W okresie 2004-2008 ponad 50% zdarzeń z udziałem rowerzystów miało miejsce w rejonie skrzyżowań!



ORGANIZATORZY RUCHU

Koordinacja działań w zakresie funkcjonowania i rozwoju systemu transportu rowerowego w Warszawie należy do Biura Drogownictwa i Komunikacji (BDiK). W ramach BDiK zadania związane z systemem transportu rowerowego są realizowane przez dwa wydziały – Wydział Analiz Programowych i Wydział Transportu Rowerowego i Komunikacji Pieszej.

BDiK zajmuje się:

- koordynowaniem działań w zakresie funkcjonowania systemu transportowego m.st. Warszawy i realizacją polityki transportowej;
- przygotowaniem projektów strategii rozwoju i polityki transportowej m.st. Warszawy;
- przygotowaniem projektów rozwoju sieci dróg (w tym dróg rowerowych) oraz określeniem priorytetów realizacji;

- monitorowaniem nadzorowanych jednostek organizacyjnych m.st. Warszawy w zakresie realizacji wybranych, priorytetowych inwestycji;
- gromadzeniem i przetwarzaniem informacji o infrastrukturze we współpracy z jednostkami organizacyjnymi Urzędu m.st. Warszawy i podmiotami zewnętrznymi;
- współpracą w tworzeniu programów bezpieczeństwa ruchu;
- analizowaniem wybranych nowatorskich rozwiązań komunikacyjnych pod względem technicznym i organizacyjno-prawnym oraz możliwości ich wdrożenia dla potrzeb obsługi komunikacyjnej Warszawy.

Biuro Drogownictwa i Komunikacji

Urząd Miasta Stołecznego Warszawy

Ul. Solec 48, 00-382 Warszawa, tel.: 22 4430654, 22 4430641,

www.um.warszawa.pl

Działania związane z rozwojem ruchu rowerowego wspomaga Doradca Prezydenta m.st. Warszawy ds. Społecznych – inicjator spotkań jednostek miejskich ze specjalistami i organizacjami społecznymi (np. na temat budowy parkingów rowerowych). W wyniku między innymi współpracy BDiK i Doradcy Prezydenta m.st. Warszawy ds. Społecznych powstała inicjatywa wyznaczenia Koordynatorów ds. Transportu Rowerowego we wszystkich dzielnicach Warszawy.



AKCJE ROWEROWE

W Warszawie prężnie działają organizacje społeczne wspierające rozwój ruchu rowerowego. Szczególną rolę pełni Warszawska Masa Krytyczna (WMK), dzięki której co miesiąc organizowany jest masowy przejazd rowerzystów przez Warszawę połączony z imprezami promującymi ruch rowerowy.

Akcje organizowane przez WMK spotykają się z dużym zainteresowaniem mieszkańców miasta. Szacuje się, że w roku 2009 w akcjach WMK wzięło udział ok. 20 tys. uczestników.

Godne uwagi są także inicjatywy poszczególnych dzielnic. Ursynów organizuje tematyczne wycieczki rowerowe i gry rowerowe pt. „Wehikuł czasu”. Dzięki temu poprzez zabawę popularyzuje ruch rowerowy. Dzielnica współorganizuje także regionalne zawody sportowe o Puchar Mazowsza MTP na Kopie Cwila — zawody sportowe organizowane w scenerii osiedla mieszkaniowego.

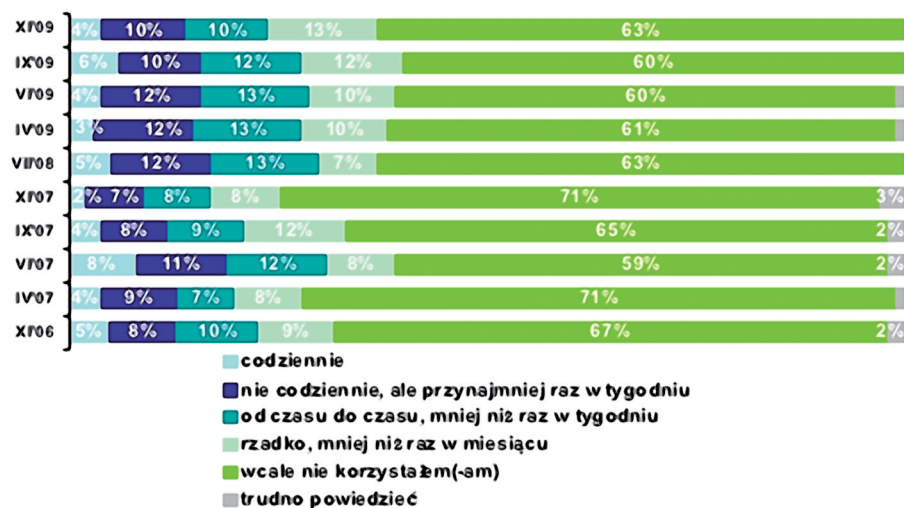


O P I N I E M I E S Z K A Ń C Ó W

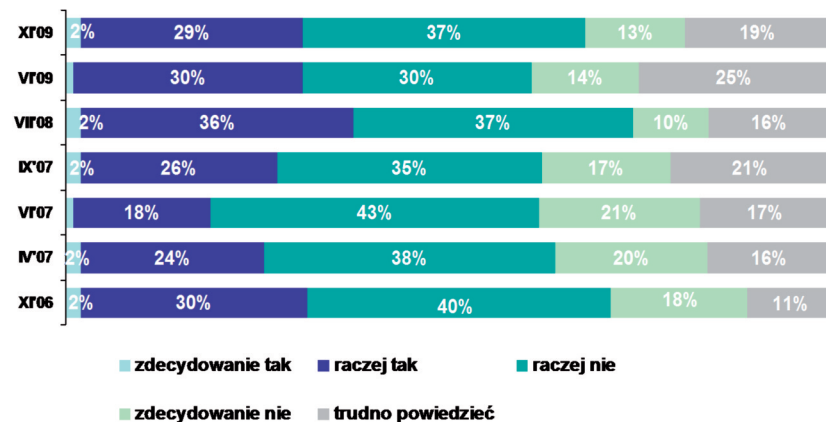
W Warszawie prowadzone są badania opinii publicznej dotyczące ruchu rowerowego, m.in. w ramach Barometru Warszawskiego. Badania te ujawniają, że z rowerów (z różną intensywnością) korzysta w Warszawie ok. 30% mieszkańców. War-

szawa jest nie najgorzej oceniana jako miasto przyjazne dla rowerzystów. Jest tyle samo ocen pozytywnych i negatywnych (31-32%). Aż 40% mieszkańców nie ma zdania na ten temat.

Czy korzystałaś (eś) z roweru w ciągu ostatnich 3 miesięcy ?



Czy Warszawa jest miastem przyjaznym dla rowerzystów ?



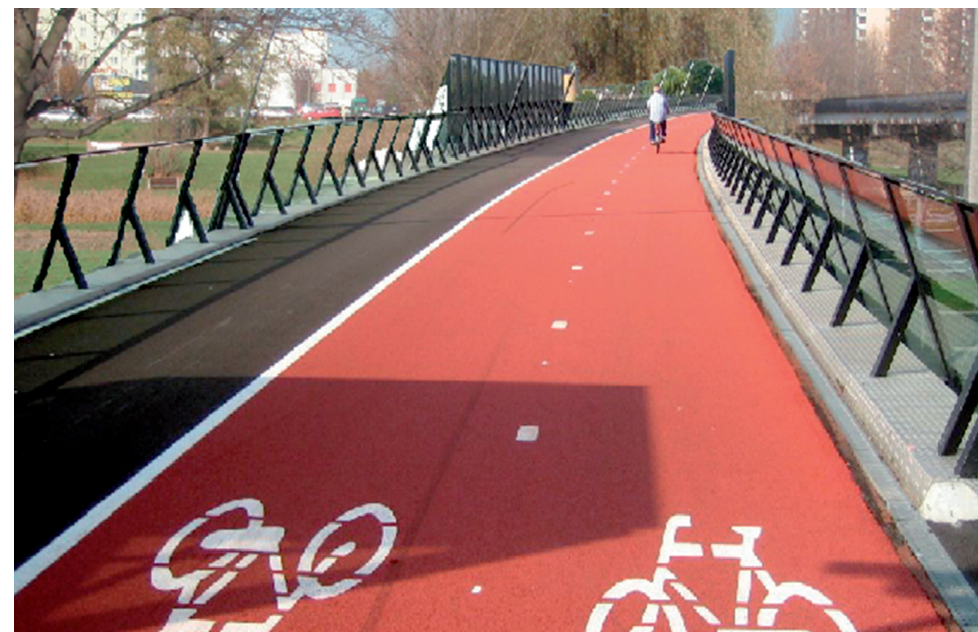
P R O G R A M R O Z W O J U

Zgodnie z programem rozwoju ruchu rowerowego przygotowanym przez Urząd Miasta w najbliższych dwóch latach w Warszawie planuje się budowę blisko 57 km dróg rowerowych (w tym ok. 43 km wydzielonych). Zwiększy to długość sieci dróg rowerowych do ok. 330 km.

Największy wzrost długości sieci nastąpi w dzielnicach: Ursynów (10 km), Mokotów (ok. 9 km), Praga Północ (7,1 km), i Ursus (4,9 km).

Realizacja zakładanego programu inwestycyjnego do końca roku 2011 będzie wymagać nakładów inwestycyjnych na poziomie 55 mln zł + VAT.

Dzielnica	Wzrost długości dróg rowerowych w stosunku do 2009 r.	Długość dróg rowerowych [km] planowana w 2011 r.	Gęstość sieci na 1km ²
Bemowo	0,00	12	0,48
Białołęka	0,50	22	0,31
Bielany	1,40	30	0,94
Mokotów	8,70	44	1,23
Ochota	0,60	10	0,99
Praga Płd.	0,98	18	0,80
Praga Płn.	7,10	12	1,06
Rembertów	0,00	1	0,05
Śródmieście	4,80	32	2,04
Targówek	5,15	18	0,75
Ursynów	10,00	38	0,87
Ursus	5,30	10	1,10
Wawer	3,20	24	0,30
Wesoła	2,40	7	0,33
Wilanów	2,60	14	0,37
Włochy	1,50	8	0,26
Wola	3,28	18	0,95
Żoliborz	2,58	17	1,95



R O W E R P U B L I C Z N Y

Zgodnie ze „Strategią zrównoważonego rozwoju systemu transportowego Warszawy do roku 2015 i na lata kolejne” w Warszawie trwają przygotowania do wprowadzenia systemu roweru publicznego (SRP).

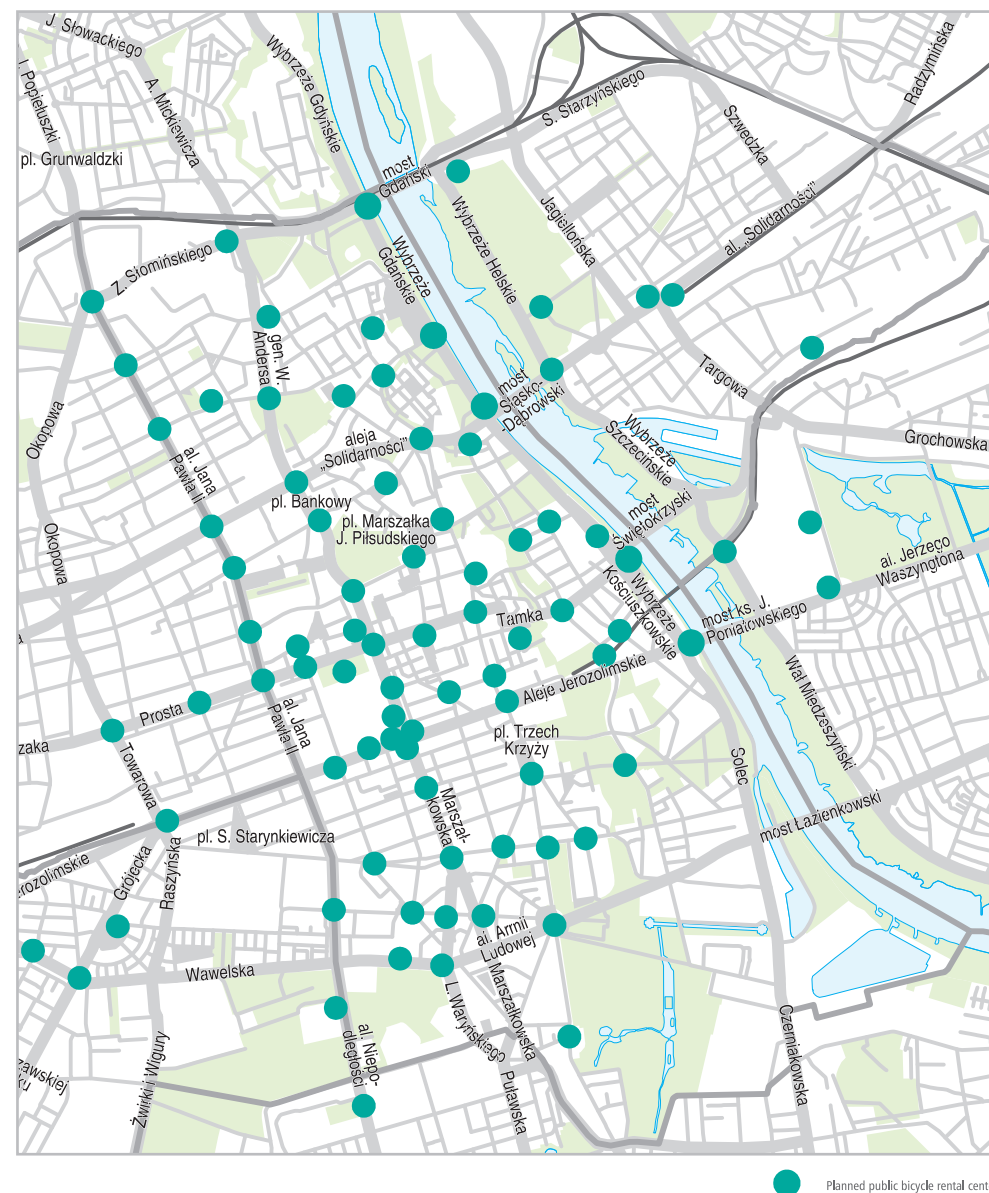
SRP zostanie uruchomiony w 2011 roku. Początkowo będzie obsługiwać Śródmieście Warszawy i połączenia kampusów uniwersyteckich z I linią metra. Będzie funkcjonować na wzór systemów działających w takich miastach europejskich, jak Paryż czy Wiedeń. W systemie będzie funkcjonować 2000 rowerów dostępnych w 120 wypożyczalniach. System będzie działał jako zautomatyzowany z punktami dokowania rowerów w wypożyczalniach

Rejestrowanie się w systemie wypożyczania rowerów i dokonywanie opłat będzie się odbywać z wykorzystaniem: kart kredytowych, SMS-ów, konta internetowego, elektronicznej legitymacji SRP oraz Warszawskiej Karty Miejskiej (i akceptowanych w jej ramach Elektronicznej Legitymacji Studenckiej i Elektronicznej Legitymacji Uczniowskiej).

System będzie działał przez 7 miesięcy (od początku kwietnia do końca października) przez 24 godziny na dobę. Wypożyczenie roweru przez pierwsze 20 minut będzie bezpłatne. Wypożyczenie roweru do 60 minut będzie w cenie 50% biletu jednorazowego na komunikację zbiorową, a opłata za drugą godzinę będzie w wysokości 100% ceny za bilet jednorazowy.



Propozycja roweru publicznego dla Warszawy opracowana przez Olafa Morelewskiego, studenta Wydziału Architektury Politechniki Warszawskiej



R a p o r t p r z y g o t o w a n y p r z e z

Biuro Drogownictwa i Komunikacji Urzędu m. st. Warszawy
ul. Solec 48, 00-382 Warszawa, tel. 224430654, 22 4430641

Z e s p ó ł r e d a k c y j n y

Andrzej Brzeziński

Marcin Czajkowski

Karolina Jesionkiewicz-Niedzińska

Paweł Kosmowski

Waldemar Lasek

Krzysztof Masłowski

Maria Przytułska

Monika Ejchorszt-Rybczyńska

Marek Utkin

Wersja elektroniczna znajduje się na: [w w w . t r a n s e k o . p l](http://www.transeko.pl)



