



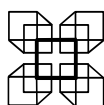
MIASTO STOŁECZNE WARSZAWA

Uproszczone studium (rozszerzone dane techniczne) Trasy Olszynki Grochowskiej na odcinku od ulicy Przewodowej do północnej granicy Warszawy

Wykonawca:

Biuro Planowania Rozwoju Warszawy S.A.

Umowa Nr: BD/B-I-2-5/B/U-31/08



WARSZAWA, grudzień 2008 r.

Biuro Planowania Rozwoju Warszawy Spółka Akcyjna

Uproszczone studium (rozszerzone dane techniczne) Trasy Olszynki Grochowskiej na odcinku od ulicy Przewodowej do północnej granicy Warszawy

**Zleceniodawca: Miasto Stołeczne Warszawa
Warszawa, pl. Bankowy 3/5**

**Umowa Nr BD-B-I-2-5/B/U-31/08
Symbol opracowania Nr: T-PT-28/2008**

Autor kierujący:	mgr inż. Wanda Strzałkowska-Malasek	
Kierownik Pracowni Projektów Transportowych	mgr inż. Sławomir Monkiewicz	
Prezes Zarządu	mgr inż. Marek Roszkowski	

Warszawa, grudzień 2008 r.

Zespół autorski:

Autor kierujący:	mgr inż. Wanda Strzałkowska - Malasek
Rozwiązania komunikacyjne;	mgr inż. Marek Samoder mgr inż. Marcin Sieklucki mgr inż. Jacek Steinke
Uwarunkowania środowiskowe:	mgr Jacek Skorupski tech. Maria Witerska
Infrastruktura inżynierska:	mgr inż. Hanna Toboła mgr Alicja Wójciak tech. Andrzej Gumiński
Opracowanie graficzne:	Jolanta Wagner

Spis treści

1. INFORMACJE WSTĘPNE	3
Podstawa formalna opracowania	3
Przedmiot zamówienia	3
Tło analizy	3
Cel opracowania	3
2. ANALIZA UWARUNKOWAŃ PRZESTRZENNYCH	4
3. UWARUNKOWANIA ŚRODOWISKOWE	10
Położenie terenu; Przyrodnicze powiązania z otoczeniem.	10
Obiekty i obszary chronione na podstawie ustawy o ochronie przyrody	11
4. UWARUNKOWANIA W ZAKRESIE INFRASTRUKTURY TECHNICZNEJ	20
5. CHARAKTERYSTYKA ROZWIĄZAŃ WARIANTÓW	25
Zakres analizowanych rozwiązań	25
Założenia dla analizowanych rozwiązań	25
6. OPIS ROZWIĄZAŃ	26
Podstawowe parametry techniczne	27
OPIS WARIANTÓW	29
Przekroje poprzeczne	32
Rozwiązania wysokościowe	35
Urządzenia dla pieszych i rowerzystów	35
Zasady obsługi obszaru	35
7. ZASADY ODWODNIENIA	36
Odbiorniki wód deszczowych	36
Generalne zasady odwodnienia trasy	36
Sposób oczyszczania ścieków deszczowych	36
Założenia do obliczenia pojemności zbiorników retencyjnych oraz części osadnikowej zbiornika	37

Zasady odwodnienia poszczególnych odcinków trasy	37
8. ANALIZA I OCENA ROZWIĄZAŃ	41
9. PODSUMOWANIE.....	43

Spis tabel

Tabela zamieszczona w załączniku 1:

Tabela 2-1 Inwentaryzacja urbanistyczna. Wykaz budynków

Tabele zamieszczone na końcu opisu:

Tabela 2-4 Decyzje o warunkach zabudowy i zagospodarowania terenu

Tabela 2-5 Pozwolenia na budowę

Tabele zamieszczone w opisie:

Tabela 2-2 Wykaz planów obowiązujących

Tabela 2-3 Wykaz planów sporządzanych

Spis załączników

Zał. Nr 1 - Inwentaryzacja urbanistyczna z waloryzacją zabudowy, stan użytkowania terenu.

Spis rysunków

Rys. nr 1	- Uwarunkowania przestrzenne	- skala 1: 5000
Rys. nr 2	- Uwarunkowania środowiskowe	- skala 1:10000
Rys. nr 3	- Uwarunkowania z zakresu infrastruktury inżynierskiej	- skala 1:5000
Rys. nr 4	- Plan sytuacyjny – Wariant 1	- skala 1:1000
4/A - F		
Rys. nr 5	- Plan sytuacyjny – Wariant 2	- skala 1:1000
Rys. nr 6	- Plan sytuacyjny – Podwarianty węzłów	- skala 1:1000
6.1	TOG – rejon ul. Berensona	
6.2	TOG – rejon ul. Derby	
6.3	TOG – rejon ul. Łodygowej	
Rys. nr 7	- Przekroje poprzeczne	- skala 1:200
Rys. nr 8	- Profil podłużny odc. ul. Szaserów – ul. Zabraniecka	- skala 1:200/2000
Rys. nr 9	- Inwentaryzacja zieleni z waloryzacją	- skala 1:2000
Rys. nr 10	- Rozwiązania sytuacyjne na tle ortofotomapy - Wariant 1	- skala 1:2000
Rys. nr 11	- Rozwiązania sytuacyjne na tle ortofotomapy – Podwarianty węzłów	- skala 1:2000
11.1	TOG – rejon ul. Berensona	
11.2	TOG – rejon ul. Derby	
11.3	TOG – rejon ul. Łodygowej	

1. Informacje wstępne

PODSTAWA FORMALNA OPRACOWANIA

- 1.1. Podstawą formalną opracowania jest umowa nr BD/B-I-2-5/B/U-31/08 z dnia 4 sierpnia 2008 r. na wykonanie opracowania „Uproszczone studium komunikacyjne (rozszerzone dane techniczne) Trasy Olszynki Grochowskiej na odcinku od ulicy Przewodowej do północnej granicy Warszawy”, zawarta pomiędzy miastem stołecznym Warszawą a Biurem Planowania Rozwoju Warszawy Spółka Akcyjna.

PRZEDMIOT ZAMÓWIENIA

- 1.2. Przedmiotem zamówienia są rozwiązania komunikacyjne planowanej Trasy Olszynki Grochowskiej na odcinku od ul. Przewodowej do północnej granicy miasta, wraz z węzłami i skrzyżowaniami oraz przyległym pasem terenu. Z zamówienia wyłączony jest odcinek pomiędzy węzłem z Trasą Siekierkowską i węzłem z ul. Grochowską wraz z tymi węzłami.

TŁO ANALIZY

- 1.3. Trasa Olszynki Grochowskiej (TOG) w nieobowiązującym już Planie Zagospodarowania Przestrzennego m. st. Warszawy z 1992r. sklasyfikowana była jako droga ekspresowa S. W ustaleniach Studium Uwarunkowań i Kierunków Zagospodarowania Przestrzennego TOG została sklasyfikowana jako droga główna ruchu przyspieszonego GP. Konieczne stało się zweryfikowanie powiązań tej trasy z układem komunikacyjnym w obszarze, przez który przechodzi jak również zasad rozwiązań.

CEL OPRACOWANIA

- 1.4. Opracowanie ma na celu:
- ◆ ustalenie podstawowych zasad rozwiązań projektowanej Trasy Olszynki Grochowskiej oraz powiązań z układem komunikacyjnym
 - ◆ ustalenie rezerw terenowych na podstawie przedstawionej w opracowaniu koncepcji rozwiązań drogowych oraz analizy istniejącego zagospodarowania
 - ◆ uzyskanie danych do dalszych prac projektowych związanych z realizacją elementów układu drogowego, dla potrzeb sporządzania miejscowych planów zagospodarowania przestrzennego, wydawania decyzji administracyjnych z zakresu ustawy o planowaniu i zagospodarowaniu przestrzennym oraz prawa budowlanego dla obiektów w sąsiedztwie planowanej trasy.

2. Analiza uwarunkowań przestrzennych

Użytkowanie terenu w stanie istniejącym

- 2.1. W ramach opracowania przeprowadzono inwentaryzację zabudowy i użytkowania terenu w stanie istniejącym we wrześniu 2008 r. Inwentaryzację wykonano dla obszaru w korytarzu trasy szerokości 100-120m z poszerzeniem na skrzyżowaniach i węzłach.

Inwentaryzację zabudowy i stan użytkowania terenu przedstawiono w załączniku. nr 1 na mapie w skali 1:2000.i 1:5000 a wykaz budynków w tabeli 2.1.

Ustalenia Studium Uwarunkowań i Kierunków Zagospodarowania Przestrzennego m. st. Warszawy

- 2.2. Trasa Olszynki Grochowskiej stanowić będzie fragment obwodnicy miejskiej w ciągu ulic: Siekierska, Witosza, Sikorskiego, Rzymowskiego, Marynarska, NS, Trasa Mostu Północnego.

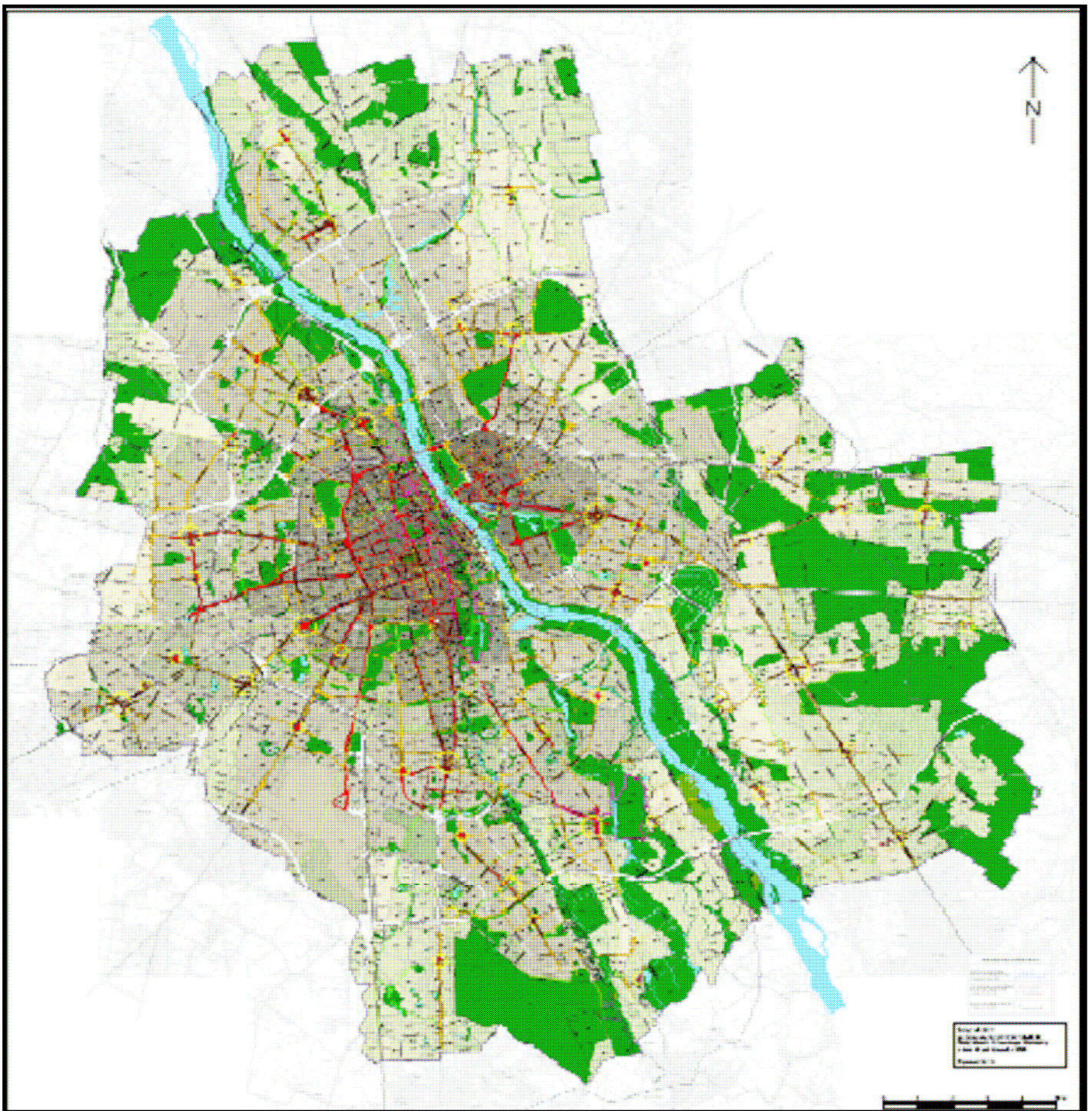
Rozwój planowanych połączeń międzydzielnicowych stworzy ułatwienia w poruszaniu się wewnątrz miasta i ograniczy uciążliwości komunikacyjne w jego części centralnej.

Skuteczność planowanych działań wymaga ograniczenia:

- ◆ liczby skrzyżowań z drogami niższych klas
- ◆ liczby zjazdów publicznych i indywidualnych

- 2.3. W zakresie rozbudowy układu komunikacji zbiorowej planuje się:

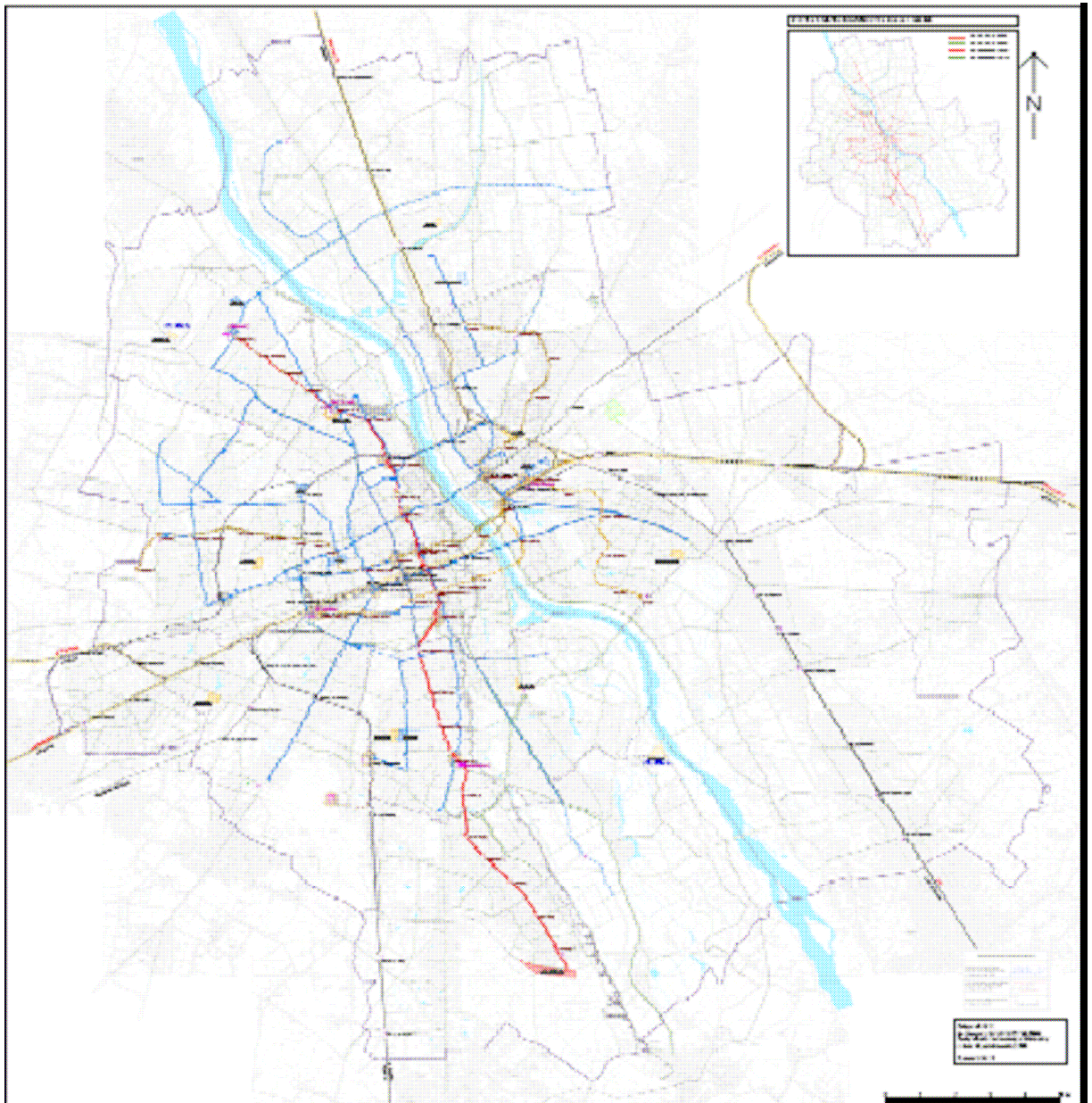
- ◆ linię tramwajową w Trasie Mostu Północnego
- ◆ linię tramwajową w ciągu ulic: Krasińskiego – Budowlana - Św. Wincentego, do centrum handlowego w rejonie węzła Trasy Toruńskiej z ul.Głębocką.



Struktura funkcjonalna wg SUIKZP



Docelowy układ drogowo-uliczny wg SUiKZP



Komunikacja zbiorowa wg SUIKZP

Ustalenia planistyczne

2.4. W obszarze opracowania dla większości terenów obowiązują lub sporządzane są miejscowe plany zagospodarowania przestrzennego.

W tabelach nr 2.2 przedstawiono wykaz uchwał dotyczący planów obowiązujących a w tabeli 2.3 wykaz uchwał w sprawie przystąpienia do sporządzania mpzp.

2.5. Na terenie Dzielnic: Rembertów, Praga Południe, Wawer w rejonie projektowanej Trasy Olszynki Grochowskiej nie ma obowiązujących miejscowych planów zagospodarowania przestrzennego.

2.6. Na terenie Dzielnicy Targówek brak jest sporządzanych projektów planów dla obszaru przez który przechodzi Trasa Olszynki Grochowskiej.

Tabela 2.2 Wykaz uchwał dotyczących obowiązujących miejscowych planów zagospodarowania przestrzennego w korytarzu projektowanej Trasy Olszynki Grochowskiej - stan na 17 czerwca 2008 r.

	Nazwa miejscowego planu zagospodarowania przestrzennego	Uchwała Rady - uchwalenie planu	Data	Nr dziennika urzędowego wojew. azowieckiego/warszawskiego
	DZIELNICA BIAŁOŁĘKA			
	Miejscowy plan ogólny zagospodarowania przestrzennego os. Skarbka z Gór cz. I	R.G. W-Białołęka XLVIII/696/98	18.06.1998	Dz.U. woj. warszawskiego Nr 41 z dn. 30.07.98r. poz. 136
	Miejscowy plan zagospodarowania przestrzennego obszaru X-71 cz. I	R.G. W-Białołęka XLII/552/01	25.05.2001	Dz.U. woj. mazowieckiego Nr 161 z dn. 04.08.01 poz. 2371
	Zmiana miejscowego planu zagospodarowania przestrzennego obszaru O-51 i X-71 (Lewandów)	R.G. W-Białołęka XLVII/621/01	26.10.2001	Dz.U. woj. mazowieckiego Nr 248 z dn. 20.11.01 poz. 4968
	Miejscowy plan zagospodarowania przestrzennego osiedla Skarbka z Gór cz. II	R.G. W-Białołęka Nr LII/683/02 z	01.03.2002	Dz.U. woj. mazowieckiego Nr 86 z dn 03.04.02 poz. 1771
	Miejscowy plan zagospodarowania przestrzennego obszaru X-71 cz. III (rejon Grodzisk)	Rady m.st. Warszawy Nr XXVII/528/2004	25.03.2004	Dz.U. woj. mazowieckiego Nr 88 z dn. 17.04.2004 r poz. 2178
	DZIELNICA TARGÓWEK			
	Zmiana M.P.O.Z.P. W-wy – Targówek dopuszczenie usług w obszarze O-52	R.G. W-Targówek VIII/73/99	22.04.1999	Dz.U. woj. mazowieckiego Nr 65 z dn. 26.07.99 poz. 2163
	Miejscowy plan zagospodarowania przestrzennego rej. ul. Malborskiej	R.G. W-Targówek XIV/150/99	14.10.1999	Dz.U. woj. mazowieckiego Nr 104 z dn.14.10.99 poz. 2572
	Miejscowy plan zagospodarowania przestrzennego Targówek Przemysłowy cz. II	R.G. W-Targówek Nr LIV/588/02	29.08.2002	Dz.U. woj. mazowieckiego Nr 288 z dn. 07.11.02 poz. 7579
	Miejscowy plan zagospodarowania przestrzennego Brama Białostocka	R.G. W-Targówek Nr LV/626/02	03.10.2002	Dz.U. woj. mazowieckiego Nr 288 z dn. 07.11.02 poz. 7583
	Miejscowy plan zagospodarowania przestrzennego osiedla Zacisze -Elsnerów	Rady m.st. Warszawy Nr LXXXIV/2865/2006 Rady m.st. Warszawy Nr XXI/729/2007 (sprostowanie błędu)	26.10.2006 20.12.2007 r.	Dz.U. woj. mazowieckiego Nr 232 z dn. 16.11.2006 poz. 8576 Dz. U. woj. mazowieckiego Nr 12 z dnia 8 lutego 2008 r., poz. 2409

Tabela 2.3 Wykaz uchwał w sprawie przystąpienia do sporządzania miejscowych planów zagospodarowania przestrzennego w korytarzu projektowanej Trasy Olszynki Grochowskiej - stan na 17 czerwca 2008 r

	Nazwa miejscowego planu zagospodarowania przestrzennego	Uchwała o przystąpieniu do sporządzenia planu	Stan zaawansowania prac planistycznych
	DZIELNICA BIAŁOŁĘKA		
	Miejscowy plan zagospodarowania przestrzennego Trasy Mostu Północnego (na odcinku od ul. Modlińskiej do Trasy Olszynki Grochowskiej)	Rady m.st. Warszawy Nr XXXI/651/2004 z dnia 27.05.2004 r. i Nr XXV/843/08 z dnia 28.02.2008 r. (zmieniająca granice planu)	Etap przygotowywania projektu planu.
	Miejscowy plan zagospodarowania przestrzennego rejonu węzła komunikacyjnego Trasy Toruńskiej i proj. Trasy Olszynki Grochowskiej	Rady m.st. Warszawy Nr XXXII/696/2004 r. z dnia 24.06.2004 r.	Przygotowywanie projektu planu do wyłożenia go do publicznego wglądu.
	DZIELNICA PRAGA POŁUDNIE		
	Miejscowy plan zagospodarowania przestrzennego obszaru Goławia Północnego	Rady m. st. Warszawy Nr	Przygotowywany projekt planu
	DZIELNICA WAWER		
	Miejscowy plan zagospodarowania przestrzennego rejonu ul. Zwoleńskiej	Rady m. st. Warszawy Nr LXII/1775/2005 z dnia 24.11.2005 r.	Uzgadnianie i opiniowanie projektu
	Miejscowy plan zagospodarowania przestrzennego obszaru kolonia Borków Zagwóźdź	Rady m. st. Warszawy Nr XXXVI/796/04 z dnia 30.08.2004r.	Po wyłożeniu i przed uchwaleniem

Decyzje administracyjne

- 2.7. W analizowanym obszarze przeprowadzono analizę wydanych w latach 2006 – 2008 (do października) decyzji o warunkach zabudowy i inwestycjach celu publicznego oraz pozwoleń na budowę.

Pozyskane od Zamawiającego decyzje administracyjne przedstawiono w tabeli nr 2.4 i 2-5 z podaniem numeru i daty wydanej decyzji, rodzaju obiektu, ulicy, numery działki i obrębu.

Uwarunkowania przestrzenne (miejscowe plany zagospodarowania przestrzennego i decyzje administracyjne) przedstawiono na rys. nr 1 w skali 1:5000

3. Uwarunkowania środowiskowe

POŁOŻENIE TERENU; PRZYRODNICZE POWIĄZANIA Z OTOCZENIEM.

- 3.1. Analizowana trasa usytuowana jest w prawobrzeżnej Warszawie, w dzielnicach Wawer, Praga-Południe, Rembertów, Targówek i Białołęka. Geograficznie leży w dolinie Wisły, w obrębie tarasu nadzalewowego, a na fragmencie na południe od Trasy Siekierkowskiej - tarasu zalewowego. Krawędź tarasu zalewowego przebiega w przybliżeniu po południowej stronie ulic: Ostrobramskiej i Płowieckiej.
- 3.2. W przebiegu analizowanego pasa drogowego można wyróżnić następujące obszary o odmiennej charakterystyce przyrodniczo-przestrzennej. Są to, posuwając się z południa na północ:
- 3.3. Od ul. Przewodowej do rejonu Traktu Lubelskiego: taras nadzalewowy Wisły z doliną Kanału Zagoździańskiego. Dolina Kanału jest słabo czytelnym w terenie obniżeniem, a sam kanał jest stosunkowo niewielkim rowem, niekiedy zanikającym. Postępująca urbanizacja ograniczyła rolę kanału i jego doliny w systemie przyrodniczym miasta, niemniej stanowi on jeszcze lokalny korytarz ekologiczny równoległy do koryta Wisły.
- A) Od Traktu Lubelskiego na zachód, do końca I odcinka: Zakole Wawerskie, fragment tarasu zalewowego Wisły – starorzecze. Dominują tu jeszcze tereny biologicznie czynne, ekstensywnie użytkowane z cennymi elementami szaty roślinnej. Jest to również teren o wysokich walorach ornitologicznych. Przyrodnicze powiązania z otoczeniem są zdecydowanie silniejsze w części południowej. Zakole Wawerskie poprzez układ terenów otwartych oraz sieć hydrograficzną łączy się z Wisłą. Powiązania zapewniają m.in. kanały: Wawerski, Wystawowy, Nowa Ulga. Część północną wiąże z otoczeniem Kanał Kawęczyński, płynący z rejonu Lasu Olszynka Grochowska na południe i uchodzący do Kanału Nowa Ulga.
- B) Od rejonu ul. Szaserów do ul. Chłopickiego: zachodnie fragmenty lasu Olszynka Grochowska. Tereny, po których prowadzona jest trasa stanowią obrzeża lasu, w większości porożcinane i zdegradowane przez infrastrukturę kolejową. Po wschodniej stronie pasa drogowego biegnie Kanał Kawęczyński.
- C) Od rejonu ul. Chłopickiego i torów kolejowych do ul. Swojskiej (Ziemowita) trasa biegnie po powierzchni tarasu nadzalewowego – wydmowego. Wydmy i pola piasków wydmy porożnięte są tu lasem, w większości o miernych wartościach przyrodniczych i krajobrazowych.
- D) Od rejonu ul. Swojskiej (Nowo-Ziemowita) do ul. Radzywińskiej trasa przebiega przez rozległe, do niedawna podmokłe obniżenie, będące fragmentem większego obniżenia łączącego dolinę Wisły z doliną Narwi. Tereny zagospodarowane są w większości

jako ogrody działkowe. Zabudowa koncentruje się wzdłuż ul. Łodygowej, przy czym także w jej otoczeniu występują znaczne powierzchnie terenów otwartych.

- E) Od rejonu ul. Generalskiej do ul. Głębockiej przebieg drogi nawiązuje do granicy pomiędzy użytkowanym do niedawna rolniczo, a obecnie urbanizującym się terenem nieużytków porolnych (na wschodzie) a Lasem Bródnowskim na zachodzie. Las Bródnowski jest izolowanym kompleksem, bez wyraźnych powiązań przyrodniczych z terenami otwartymi poza miastem.
- F) Na północ od ul. Głębockiej trasa biegnie wyższymi partiami tzw. Rynny Nieporęckiej – południkowego obniżenia pomiędzy doliną Wisły i Narwi. Ten do niedawna rolniczy teren jest obecnie miejscem intensywnej urbanizacji. Trasa przecina liczne rowy i kanały, systemy melioracyjne oraz skanalizowaną rzekę Długą (Kanał Markowski). W części północnej pas drogowy zbliża się do podmokłego obniżenia „Serwituty”, przedpola Lasów Nieporęckich.

OBIEKTY I OBSZARY CHRONIONE NA PODSTAWIE USTAWY O OCHRONIE PRZYRODY

Obszary NATURA 2000

- 3.4. Sieć NATURA 2000, definiowana również jako Europejska Sieć Ekologiczna, to system terenów chronionych, który ma na celu ochronę przyrodniczego dziedzictwa Europy, zachowanie cennych, (a przy tym zagrożonych) siedlisk przyrodniczych oraz integrację ochrony przyrody z działalnością człowieka (realizacja idei zrównoważonego rozwoju). Jest inicjatywą Unii Europejskiej i swym zasięgiem ma obejmować wszystkie państwa należące do Unii Europejskiej. Stanowi ją system obszarów, połączonych korytarzami ekologicznymi, tworzących razem spójną, funkcjonalną sieć ekologiczną.

Wg ustawy o ochronie przyrody Art. 33 ust.1 „zabrania się podejmowania działań mogących w istotny sposób pogorszyć stan siedlisk przyrodniczych oraz siedlisk gatunków roślin i zwierząt, a także w istotny sposób wpłynąć negatywnie na gatunki, dla których ochrony został wyznaczony obszar Natura 2000”.

Wszystkie inwestycje, które nie mają istotnego negatywnego wpływu na siedliska przyrodnicze i gatunki roślin i zwierząt, dla których ochrony został powołany Obszar, są dopuszczalne.

- 3.5. W sąsiedztwie analizowanej trasy znajdują się 2 obszary Natura 2000: „Dolina Środkowej Wisły” oraz „Łęgi Czarnej Strugi”.

Dolina Środkowej Wisły jest obszarem specjalnej ochrony ptaków. Znajduje się w odległości od 1 do ponad 5 km na zachód od analizowanego pasa Trasy Olszynki Grochowskiej. Biorąc pod uwagę przedmiot ochrony, oddzielenie obszaru chronionego od planowanej trasy terenami zurbanizowanymi oraz położenie w odmiennych jednostkach geograficzno-przyrodniczych można ocenić, że planowana droga nie będzie miała znaczącego wpływu na obszar Natura 2000 „Dolina środkowej Wisły”.

Łęgi Czarnej Strugi są specjalnym obszarem ochrony siedlisk. Obszar chroniony położony jest ok. 1 km na wschód od planowanej trasy. Ponieważ trasa i obszar Natura 2000 położone są w różnych jednostkach przyrodniczych, o odmiennych warunkach gruntowo-wodnych i siedliskowych, to w tym przypadku także nie przewiduje się znaczącego wpływu drogi na obszar chroniony.

Warszawski Obszar Chronionego Krajobrazu

- 3.6. Wg Ustawy o ochronie przyrody „obszar chronionego krajobrazu obejmuje tereny chronione ze względu na wyróżniający się krajobraz o zróżnicowanych ekosystemach, wartościowe ze względu na możliwość zaspokojenia potrzeb związanych z turystyką i

wypoczynkiem, lub pełnią funkcję korytarzy ekologicznych”.

Warszawski Obszar Chronionego Krajobrazu (WOChK) został utworzony Rozporządzeniem Wojewody Warszawskiego z dnia 29 sierpnia 1997r. Obecnie aktem prawnym obowiązującym dla WOChK jest Rozporządzenie Nr 3 Wojewody Mazowieckiego z 13 lutego 2007r.

Na terenie Obszaru, mając na uwadze zróżnicowanie jego walorów przyrodniczych i krajobrazowych, wyróżnia się następujące strefy:

- ◆ strefę szczególnej ochrony ekologicznej obejmującą tereny, które decydują o potencjale biotycznym obszarów oraz o istotnym znaczeniu dla migracji zwierząt, roślin i grzybów;
- ◆ strefę ochrony urbanistycznej obejmującą wybrane tereny miast i wsi oraz grunty o wzmożonym naporze urbanizacyjnym, posiadające szczególne wartości przyrodnicze;
- ◆ strefę "zwykłą" obejmującą pozostałe tereny.

- 3.7. WOChK w rejonie planowanej trasy należy do strefy „zwykłej” oraz strefy szczególnej ochrony ekologicznej. Trasa bezpośrednio wkracza na tereny krajobrazu chronionego w Zakolu Wawerskim, na zachód od Traktu Lubelskiego.

Wg załącznika nr 42 do ww. Rozporządzenia granice strefy „zwykłej” WOChK w omawianym rejonie przebiegają:

- ◆ „1-2 zewn. brzegiem Kanału Nowa Ulga, potem płn. granicą dz. ewid. nr 119, 114 w obr. 3-13-02
- ◆ 2-2a wsch. granicą dz. ewid. nr 114 w obr. 3-13-02, potem ul. Spadową w kier. płd.-wsch. do ul. Kobryńskiej (dz. ewid. nr 15 w obr. 3-13-03), dalej zach. granicą dz. ewid. nr 43/4 w obr. 3-13-03, ok. 50 m płn. granicą obr. 3-13-11, zach. granicą obr. 3-13-11 do ul. Wąbrzeskiej, następnie rowem melioracyjnym w kier. płd. do granicy dz. ewid. nr 3/2 w obr. 3-13-18, dalej wzdłuż skarpy aż do granicy zach. obr. 3-13-18, potem ok. 50m zach. granicą obr. 3-13-18 w kier. płd. przez Kanał Nowe Ujście
- ◆ 42-43 zach. granicą obr. 3-13-17 i 3-13-10, dalej wzdłuż zach. granicy dz. ewid. nr 56, 57 w obr. 3-13-01, dalej drogą polną stanowiącą dz. ewid. nr 51 w obr. 3-13-01 do ul. Kosmatki
- ◆ 43-44 ul. Kosmatki ok. 220m w kier. zach., dalej zach. granicą dz. ewid. nr 5/1 w obr. 3-13-01, przez Kanał Nowa Ulga do granicy Gminy Warszawa-Wawer
- ◆ 44-1 pn. granicą Kanału Nowa Ulga w kier. płn.-wsch. do pkt początkowego”.

- 3.8. W strefie zwykłej i strefie szczególnej ochrony ekologicznej WOChK rozporządzenie zakazuje:

- 3.9. zabijania dziko występujących zwierząt, niszczenia ich nor, legowisk, innych schronień i miejsc rozrodu oraz tarlisk, złożonej ikry, z wyjątkiem amatorskiego połowu ryb oraz wykonywania czynności związanych z racjonalną gospodarką rolną, leśną, rybacką i łowiecką;

- 3.10. realizacji przedsięwzięć mogących znacząco oddziaływać na środowisko w rozumieniu art. 51 ustawy z dnia 27 kwietnia 2001r. - Prawo ochrony Środowiska;

- 3.11. likwidowania i niszczenia zadrzewień śródpolnych, przydrożnych i nadwodnych, jeżeli nie wynikają one z potrzeby ochrony przeciwpowodziowej i zapewnienia bezpieczeństwa ruchu drogowego lub wodnego lub budowy, odbudowy, utrzymania, remontów lub naprawy urządzeń wodnych;

- 3.12. wydobywania do celów gospodarczych skał, w tym torfu, oraz skamieniałości, w tym kopalnych szczątków roślin i zwierząt, a także minerałów i bursztynu;
- 3.13. wykonywania prac ziemnych trwale zniekształcających rzeźbę terenu, z wyjątkiem prac związanych z zabezpieczeniem przeciwpowodziowym lub przeciwoświszkowym lub utrzymaniem, budową, odbudową, naprawą lub remontem urządzeń wodnych;
- 3.14. dokonywania zmian stosunków wodnych, jeżeli służą innym celom niż ochrona przyrody lub zrównoważone wykorzystanie użytków rolnych i leśnych oraz racjonalna gospodarka wodna lub rybacka;
- 3.15. likwidowania naturalnych zbiorników wodnych, starorzeczy i obszarów wodno-błotnych;
- 3.16. lokalizowania obiektów budowlanych w pasie szerokości 20m (w strefie szczególnej ochrony ekologicznej - 100 m) od linii brzegów rzek, jezior i innych zbiorników wodnych, z wyjątkiem urządzeń wodnych oraz obiektów służących prowadzeniu racjonalnej gospodarki rolnej, leśnej lub rybackiej; w przypadku m. st. Warszawy w odniesieniu do lokalizowania obiektów budowlanych zakaz ten obowiązuje w odległości mniejszej niż 10m oraz ogrodzeń w odległości mniejszej niż 5m od linii brzegów rzek, jezior i innych zbiorników wodnych, z wyjątkiem urządzeń wodnych oraz obiektów służących prowadzeniu racjonalnej gospodarki rolnej, leśnej lub rybackiej.
- 3.17. Zakazy powyższe nie dotyczą ustaleń wynikających z obowiązujących w dniu wejścia w życie rozporządzenia miejscowych planów zagospodarowania przestrzennego oraz decyzji o warunkach zabudowy.
Zakaz, o którym mowa w pkt 2, w strefie „zwykłej” nie dotyczy przedsięwzięć, o których mowa w art. 51 ust. 1 pkt 2 ustawy z dnia 27 kwietnia 2001r. Prawo ochrony środowiska. (Tj. przedsięwzięć mogących znacząco oddziaływać na środowisko, dla których wymóg sporządzenia raportu o oddziaływaniu na środowisko jest fakultatywny).
- 3.18. Zgodnie z rozporządzeniem Rady Ministrów z dnia 9 listopada 2004 r w sprawie określenia rodzajów przedsięwzięć mogących znacząco oddziaływać na środowisko oraz szczegółowych uwarunkowań związanych z kwalifikowaniem przedsięwzięcia do sporządzenia raportu o oddziaływaniu na środowisko (Dz. U nr 257 poz. 2573, zmiany Dz. U. z 2005 r. nr 92, poz. 769 oraz z 2007 r nr 158, poz. 1105) zakaz dotyczy:
- ◆ § 2.1 29) „autostrad i dróg ekspresowych, z wyłączeniem ich remontu i przedsięwzięć polegających na budowie, przebudowie, montażu, remoncie lub rozbiórce: zjazdu z drogi publicznej, przejazdu drogowego, pasa postojowego, pasa dzielącego, pobocza, ścieżki rowerowej, konstrukcji oporowej, przepustu, kładki oraz obiektów i urządzeń wyposażenia technicznego dróg;
 - ◆ § 2.1 30) pozostałych dróg publicznych o nie mniej niż czterech pasach ruchu, na odcinku nie mniejszym niż 10 km, nie wymienionych w p 29), z wyłączeniem ich remontu i przedsięwzięć polegających na budowie, przebudowie, montażu, remoncie lub rozbiórce: zjazdu z drogi publicznej, przejazdu drogowego, pasa postojowego, pasa dzielącego, pobocza, chodnika, ścieżki rowerowej, konstrukcji oporowej, przepustu, kładki oraz obiektów i urządzeń wyposażenia technicznego dróg;”
- 3.19. W interpretacji ww. zapisów obu aktów prawnych można przyjąć, że realizacja Trasy Olszynki Grochowskiej w granicach WOChK jest dopuszczalna (rozpatrywany odcinek drogowy będzie krótszy niż 10 km, nie będzie to autostrada ani droga ekspresowa).
Uwarunkowania wynikające z ewentualnych przebiegów drogi przez obszar WOChK można sprowadzić do warunku zminimalizowania strat w zieleni oraz zastosowania rozwiązań i technologii bezpiecznych dla środowiska przyrodniczego, przede wszystkim w zakresie gospodarki wodnej.

Rezerwat przyrody „Olszynka Grochowska”

Jest to rezerwat krajobrazowy ustanowiony Zarządzeniem Ministra Leśnictwa i Przemysłu Drzewnego w 1983 r. (M.P. Nr 39, poz. 230).

Obejmuje fragment lasu, sadzonego na nieużytkach począwszy od 1948 r. Las o powierzchni początkowej ok. 100 ha został następnie (głównie w latach 60-tych) częściowo zajęty pod infrastrukturę kolejową. Obszar chroniony zajmuje obecnie powierzchnię ok. 57 ha.

W niniejszym studium skorygowano linie rozgraniczające projektowanej Trasy Olszynki Grochowskiej w stosunku do przebiegu określonego w „Studium uwarunkowań i kierunków zagospodarowania przestrzennego m. st. Warszawy” tak, że nie ma obecnie kolizji projektowanej trasy z terenem rezerwatu.

Zespół przyrodniczo-krajobrazowy „Zakole Wawerskie”

3.20. ZP-K „Zakole Wawerskie” został ustanowiony rozporządzeniem nr 118 Wojewody Mazowieckiego z dnia 13 października 2005 r. (Dz. Urz. Woj. Maz. Nr 238, poz. 7792).

Szczególnym celem ochrony Zespołu jest zachowanie fragmentów krajobrazu naturalnego i kulturowego, a w szczególności części doliny zalewowej Wisły z mozaiką łąk, trzcinowisk oraz lasów łęgowych, stanowiących jednocześnie miejsce regularnego przebywania i rozrodu wielu gatunków zwierząt, roślin i grzybów.

3.21. W stosunku do Zespołu wprowadzone zostały następujące zakazy:

3.22. niszczenia, uszkodzenia lub przekształcania obszaru;

3.23. wykonywania prac ziemnych trwale zniekształcających rzeźbę terenu, z wyjątkiem prac związanych z zabezpieczeniem przeciwpowodziowym albo budową, odbudową, utrzymywaniem, remontem lub naprawą urządzeń wodnych;

3.24. uszkodzenia i zanieczyszczania gleby;

3.25. dokonywania zmian stosunków wodnych, jeżeli zmiany te nie służą ochronie przyrody albo racjonalnej gospodarce leśnej lub wodnej;

3.26. likwidowania, zasypywania i przekształcania naturalnych zbiorników wodnych i obszarów wodno-błotnych;

3.27. wylewania gnojowicy z wyjątkiem nawożenia użytkowanych gruntów rolnych;

3.28. zmiany sposobu użytkowania ziemi;

3.29. wydobywania do celów gospodarczych skał, w tym torfu, oraz skamieniałości, w tym kopalnych szczątków roślin i zwierząt, a także minerałów i bursztynu;

3.30. umyślnego zabijania dziko występujących zwierząt, niszczenia nor, legowisk zwierzęcych oraz tarlisk i złożonej ikry, z wyjątkiem amatorskiego połowu ryb oraz czynności związanych z racjonalną gospodarką leśną i łowiecką;

3.31. umieszczania tablic reklamowych.

Zespół przyrodniczo-krajobrazowy obejmuje działki nr: 5/2, 6/2, 7, 8, 9, 10, 12/2, 14, 15, 16, 17, 18, 19, 20, 27, 28, 29, 31, 43, 48, 52, 55, 58, 61, 64, 67, 709, 74, 77, 80, 102, 103, 104, 105, 155, 156, 158, 167, 168, 169, 170, 171/1, 172, 174 w obrębie 3-13-02.

3.32. W związku z tym, że trasa nie koliduje bezpośrednio z Zespołem, lecz biegnie w odległości ok. 200 m od jego granic należy wnioskować, że jej realizacja nie naruszy postanowień ochronnych dotyczących Zakola Wawerskiego pod warunkiem

uwzględnienia w jej projektowaniu ochrony warunków wodnych.

System Przyrodniczy Warszawy

3.33. System Przyrodniczy Warszawy (SPW), określony Studium uwarunkowań i zagospodarowania przestrzennego Warszawy, „jest zidentyfikowaną i wyodrębnioną częścią miasta, pełniącą nadrzędne funkcje przyrodnicze (biologiczną, klimatyczną i hydrologiczną) oraz podporządkowane jej funkcje pozaprzyrodnicze, m in. mieszkaniową, rekreacyjną i wypoczynkową oraz estetyczną. SPW tworzą obszary o różnym charakterze, sposobach zagospodarowania i zainwestowania, a także o różnych cechach i walorach środowiska przyrodniczego”.

3.34. Generalne zasady ochrony na obszarach wchodzących w skład SPW określone w Studium przedstawiają się następująco:

„W celu wzmocnienia ochrony funkcji przyrodniczych i stworzenia optymalnych warunków zamieszkania, pracy i wypoczynku określono zasady zagospodarowania SPW, zapewniające jego ciągłość przestrzenną i funkcjonalną w relacji z ponadregionalnym i regionalnym układem powiązań przyrodniczych, przy planowanym przeznaczeniu terenów. Na obszarze SPW – za wyjątkiem korytarzy wymiany powietrza – ustala się:

- ◆ zakaz lokalizowania urządzeń i instalacji należących do przedsięwzięć mogących znacząco oddziaływać na środowisko i wymagających sporządzenia raportu oddziaływania na środowisko, poza przedsięwzięciami infrastrukturalnymi służącymi poprawie stanu środowiska i obsłudze mieszkańców, pod warunkiem zastosowania najkorzystniejszych rozwiązań z punktu widzenia ochrony środowiska i ochrony przyrody;
- ◆ zakaz dokonywania trwałych zmian stosunków wodnych, a w szczególności prowadzenia odwodnień i innych robót powodujących trwałe obniżenie poziomu wód podziemnych lub ograniczenie zasilania poziomów wodonośnych, cieków i zbiorników wodnych, jeśli służą innym celom niż ochrona przyrody i racjonalna gospodarka wodna;
- ◆ zakaz wydobywania kopalin dla celów gospodarczych, za wyjątkiem koryta Wisły;
- ◆ zakaz wykonywania prac ziemnych trwale zniekształcających naturalne formy rzeźby terenu i obniżających walory krajobrazowe, za wyjątkiem prac związanych z zabezpieczeniami przeciwpowodziowymi lub przeciwosuwiskowymi, z utrzymaniem, budową, odbudową i modernizacją urządzeń wodnych oraz przedsięwzięć infrastrukturalnych służących obsłudze mieszkańców;
- ◆ sukcesywną wymianę urządzeń grzewczych w obiektach istniejących na urządzenia stosujące niskoemisyjne paliwa, i technologie – w tym niekonwencjonalne źródła energii – lub podłączenie do sieci ciepłowniczej;
- ◆ prowadzenie gospodarki leśnej na warunkach określonych w planach urządzania lasów lub w planach ochrony;
- ◆ zachowanie i modernizacja istniejących oraz zagospodarowanie nowych terenów zieleni
- ◆ zagospodarowanie głównych powiązań przyrodniczych w zależności od warunków lokalnych jako: tereny zieleni urządzonej z zachowaniem i adaptacją zieleni istniejącej, pasy zieleni urządzonej bądź naturalnej w miarę możliwości realizacyjnej o zalecanej szerokości min. 10 m.”

SPW obejmuje: obszary podstawowe, obszary wspomagające, obszary korytarzy wymiany powietrza, powiązania przyrodnicze.

3.35. W rejonie analizowanej trasy znajdują się następujące elementy SPW:

- ◆ Obszary podstawowe, w tym:
 - Zakole Wawerskie (rozległe kompleksy łąkowe po obu stronach trasy)
 - Lasy Olszynki Grochowskiej (kompleks rezerwatu przyrody i mniejsze lasy w obrębie terenów kolejowych)
 - Dolina Nieporęcka (rozległe kompleksy z dużym udziałem łąk po wschodniej stronie trasy, od Kanału Markowskiego do granicy miasta)
- ◆ Obszary wspomagające, w tym:
 - Las przy ul. Lucerny oraz tereny zabudowy jednorodzinnej wzdłuż Traktu Lubelskiego,
 - Niezalesione fragmenty terenów kolejowych w rejonie rezerwatu Olszynka Grochowska,
 - Kompleks terenów otwartych (głównie leśnych oraz ogrodów działkowych) w rejonie wschodniej granicy Targówka – na północ od terenów kolejowych do ul. Radzywińskiej;),
 - Las Bródnowski i ogrody działkowe przy ul. Głębockiej oraz kompleks handlowy na dawnym terenie PGR Bródno)

Dolina Nieporęcka (rozległe urbanizujące się tereny rolne po zachodniej stronie trasy, od Kanału Markowskiego do granicy miasta)

- ◆ Korytarze wymiany powietrza
 - Korytarz pomiędzy linią kolejową otwocką a linią kolejową siedlecką – tzw. Korytarz kolejowy
- ◆ Powiązania przyrodnicze
 - Lokalny korytarz ekologiczny związany z Kanałem Zagoździańskim, biegnący równoległe do trasy na terenie Wawra,
 - Lokalny korytarz ekologiczny związany z Kanałem Rembertowskim, biegnący prostopadłe do trasy w rejonie ul. Ostrobramskiej,
 - Dwa korytarze związane z lokalnym układem hydrograficznym w Dolinie Nieporęckiej, prostopadłe do trasy.

Zieleń

3.36. Inwentaryzacja zieleni w pasie Trasy Olszynki Grochowskiej została przeprowadzona w dniach 27.09. – 12.10. 2008. Inwentaryzacja została wykonana na mapach geodezyjnych w skali 1:1000 i dotyczyła zieleni wysokiej, gdzie określano nazwę rodzajową drzewa oraz jego wysokość, a także dokonano wstępnej waloryzacji stanu zdrowotnego egzemplarzy drzew znajdujących się na wyznaczonych odcinkach trasy.

3.37. Odcinek pierwszy, którego długość wynosi ok.10 km, zlokalizowany na południu Warszawy, rozpoczyna się na terenie Miedzeszyna, w okolicach ul. Przewodowej i biegnie dalej na północ przecinając ulice Borowiecką, Panny Wodnej, Juhasów, Celichowską, Zwoleńską, Lucerny i Trakt Lubelski. Omawiany fragment trasy kończy się na wysokości ul. Projektowanej. Odcinek drugi, którego długość wynosi ok. 16 km, znajduje się w całości na terenie Warszawy, południowa część trasy rozpoczyna się w okolicach ul. Szaserów i biegnie dalej na północ przecinając linię kolejową oraz lasy Olszynki Grochowskiej, następnie ul. Strażacką dalej przez tereny leśne, nieużytki oraz

ogródki działkowe aż do ul. Łodygowej, następnie znów przez ogródki działkowe do ul. Radzywińskiej, dalej przez park leśny Bródno do Trasy Toruńskiej. Dalsza część trasy biegnie dalej na północ przecinając ul. Głębocką, Berensona i krzyżuje się z projektowaną Trasą Mostu Północnego, następnie przez ul. Wyszowską, Zdziarską, Mańkowską i Calineczki, kończąc się na wysokości ul. Kobiałki.

Charakteryzując szczegółowo poszczególne fragmenty projektowanej trasy, uwzględniono takie elementy jak dominacja rodzajowa, struktura przestrzenna zieleni oraz ukształtowanie powierzchni terenu, a także inne istotne informacje w zależności od występowania na opisywanym odcinku.

Na wysokości ul. Przewodowej, wzdłuż pasa drogowego rosną wysokie olchy, dalej w kierunku północnym do ul. Borowieckiej znajdują się łąki i pastwiska z grupowymi zadrzewieniami. Są to głównie młode samosiewy dębów, wierzb, brzozy oraz olch. Od ul. Borowieckiej do ul. Juhasów trasa biegnie również przez tereny łąk i pastwisk ale teren ten jest bardziej wilgotny. Znajdują się tu liczne rowy melioracyjne, przy których rosną zarośla wierzbowo-topolowe. Od ul. Juhasów do ul. Celichowskiej trasa biegnie wzdłuż rowu melioracyjnego, gdzie na terenie łąk znajdują się liczne zadrzewienia olchy, dęby, brzozy i in. W okolicy ul. Celichowskiej znajduje się niewielki las z dominacją dębu, sosny i brzozy. Na tym odcinku miejscami na teren projektowanej trasy wkracza zabudowa osiedli domków jednorodzinnych. Od ul. Celichowskiej trasa przebiega wzdłuż ul. Motylkowej do ul. Zwoleńskiej przez teren nieużytków z niewielkimi zadrzewieniami. Miejscami w okolicach zabudowy mieszkalnej występują wysokie drzewa takie jak świerki, dęby, klony i in.

Następny fragment trasy przecina tereny nieużytków, gdzie miejscami wkracza zabudowa. Rosną tu głównie pojedyncze dęby, grupami sosny i in. Dalej przez ul. Lebidową i ogródki działkowe oraz przez fragment sosnowego lasu aż do ul. Lucerny. Stamtąd trasa biegnie w kierunku Traktu Lubelskiego przez teren osiedla mieszkaniowego oraz nieużytków. Rosną tu w okolicach ul. Lucerny i rowu melioracyjnego wysokie topole, zaś na terenie nieużytków klony, dęby oraz drzewa owocowe.

Wzdłuż Traktu Lubelskiego rosną głównie drzewa iglaste oraz robinie na terenie prywatnych posesji. Rzadko są to cenne egzemplarze. Trasa następnie przecina niewielkie tereny zabudowy mieszkaniowej i wkracza na tereny podmokłe miejscami zabagnione, gdzie rosną głównie wierzby i topole. Fragment ten biegnie do końca pierwszego odcinka trasy kończąc się na wysokości ul. Projektowanej.

- 3.38. Drugi odcinek rozpoczynający się przy ul. Szaserów porośnięty jest przez pojedyncze robinie oraz grupowo rosnące klony jesionolistne. Następnie trasa przecina tory kolejowe oraz tereny Olszynki Grochowskiej gdzie dominują wysokie olchy, dęby oraz topole. Po przejściu przez tereny leśne trasa biegnie przez nieużytki z pojedynczą zabudową. Rosną tu liczne dęby i brzozy aż do ul. Chłopickiego, gdzie po drugiej stronie jest las z dominującym drzewostanem brzozowym, dębowym, rosną tu również klony oraz pojedyncze modrzewie. Za lasem przebiega linia kolejowa a dalej ul. Strażacka w okolicy której rosną grupowo klony jesionolistne i robinie. Od ul. Strażackiej w kierunku północnym znajdują się tereny nieużytków, rośnie tu kilka cennych egzemplarzy dębów i wiązów. Dalsza część trasy przebiega wzdłuż rurociągu ciepłowniczego przez teren nieużytków oraz fragmentu lasu z dominacją drzewostanu brzozowego i sosnowego. Za lasem rozpoczyna się znowu fragment nieużytku porośnięty głównie młodymi samosiewami ale zdarzają się też starsze egzemplarze wierzby, topoli czy klonu jesionolistnego. Następnie rurociąg zakręca i dalej na trasie znajdują się ogrody działkowe wraz z fragmentem lasu gdzie dominują dęby. Ogrody działkowe ciągną się aż do ul. Łodygowej przecinając ul. Janowiecką oraz linię kolejową wokół której rosną gęste zarośla brzozowo-topolowe.

Przy ul. Łodygowej znajdują się osiedla domków jednorodzinnych na terenie których rosną pojedyncze egzemplarze drzew. Dalej trasa przecina ul. Lewinowską, za którą

znajduje się niewielki fragment nieużytku, gdzie rosną wielogatunkowe zarośla. Następnie trasa prowadzi przez ogródki działkowe, przecina ul. Bystrą, gdzie przy drodze rosną pojedyncze wierzby, topole oraz klony i dochodzi do ul. Radzymińskiej, gdzie znajdują się duża grupa drzew głównie to dęby, lipy, wierzby i klony. Kilka z nich to cenne egzemplarze. Za ul. Radzymińską trasa biegnie w kierunku Trasy Toruńskiej przecinając nieużytki oraz Park Bródnowski. Na terenie nieużytków rosną grupami zarośla głównie wzdłuż rowów melioracyjnych są to wierzby, klony jesionolistne, bez czarny i inne.

Za Trasą Toruńską wzdłuż rowów melioracyjnych rosną wysokie olchy i topole podobnie jak dalej wzdłuż ul. Głębockiej. Od ul. Głębockiej do ul. Berensona trasa prowadzona jest przez tereny nieużytków wzdłuż nowopowstających osiedli mieszkaniowych. W wielu miejscach występują rowy melioracyjne przy których rosną olchy, wierzby a także brzozy. Kolejny fragment prowadzi do przecięcia z trasą Mostu Północnego a dalej do ul. Wyszowskiej. Rosną tu tylko pojedyncze drzewa głównie wierzby i olchy a także gęste zarośla robinii i topoli. Teren od ul. Wyszowskiej do Zdziarskiej jest mocno podmokły, rosną tu głównie wysokie olchy oraz niskie zarośla topolowe przy rowach melioracyjnych. Wzdłuż ul. Zdziarskiej rosną topole i robinie a dalej ciągnie się las z dominacją sosny, dalej w kierunku rowu rosną dęby, olchy, jarząby i inne.

Trasa dalej biegnie w kierunku ul. Mańkowskiej gdzie znajdują się łąki w wielu miejscach podmokłe, poprzecinane licznymi rowami melioracyjnymi wzdłuż których rosną olchy i topole. Pomiędzy ul. Mańkowską i Calineczki znajduje się otwarta przestrzeń bez zadrzewień.

Od ul. Calineczki w kierunku ul. Kobiałki przebiega ostatni fragment trasy. Teren ten to łąki miejscami podmokłe, fragmentami las. Rosną tu pojedyncze cenne egzemplarze dębu. W wielu miejscach rosną olchy i topole. W najbliższym sąsiedztwie ul. Kobiałki rosną topole, olchy i wierzby a także duża gruba dębów, z których kilka egzemplarzy może być cennych.

Podsumowując na całej długości planowanej Trasy Olszynki Grochowskiej znajdują się drzewa w dobrym stanie zdrowotnym, niewiele egzemplarzy jest martwych lub w stanie zamierania. Najcenniejszymi są dęby i wiązy.

Uwarunkowania środowiskowe przedstawiono na mapie w skali 1:10 000 – rys. nr 2; inwentaryzację zieleni na mapie 1:2000 – rys. nr 9.

4. Uwarunkowania w zakresie infrastruktury technicznej

ELEKTROENERGETYKA

Odcinek południowy od ul. Przewodowej do granicy opracowania

Na wyżej wymienionym odcinku znajdują się następujące urządzenia

Urządzenia pracujące na napięcie 15 kV

Ul. Borków

linia kablowa o kierunku stacja 10631– RPZ Międzylesie

Ul. Borków – Nowo-Zwoleńska

linia kablowa o kierunku stacja 10631– stacja 10627

linia kablowa o kierunku stacja 10631– RPZ Międzylesie

Ul. Nowo-Zwoleńska

linia kablowa o kierunku stacja 10597– stacja 4253

Ul. Lucerny

linia kablowa o kierunku stacja 10672– stacja 10015

linia kablowa o kierunku stacja 10015– stacja 10587
linia kablowa o kierunku stacja 10015– stacja 9821

Ul. Trakt Lubelski

linia kablowa o kierunku stacja 4242– stacja 10524

Urządzenia pracujące na napięcie 110 kV

Ul. Zwoleńska - Lucerny

2 torowa linia napowietrzna o kierunku RPZ MIĘDZYLESIE – EC SIEKIERKI

Ul. Nowo-Zwoleńska – Trakt Lubelski

2 torowa linia napowietrzna o kierunku RPZ GOĆŁAW – EC SIEKIERKI

Ul. Trakt Lubelski

2 torowa linia napowietrzna o kierunku RPZ GOĆŁAW – EC SIEKIERKI

Odcinek północny od ul. Szaserów do ul. Kobiątka

Na wyżej wymienionym odcinku znajdują się następujące urządzenia

Urządzenia pracujące na napięcie 110 kV

Ul. Szaserów - Zabraniecka

2 torowa linia napowietrzna o kierunku EC SIEKIERKI – RPZ WSCHODNIA

2 torowa linia napowietrzna o kierunku RPZ WSCHODNIA – RPZ OLSZYŃKA

Ul. Zabraniecka

2 torowa linia napowietrzna o kierunku EC KAWĘCZYN – RPZ WSCHODNIA

2 torowa linia napowietrzna o kierunku EC Kawęczyn – MIŁOSNA

Ul. Zabraniecka – Nowo-Ziemowita

2 torowa linia napowietrzna o kierunku EC Kawęczyn – EC ŻERAŃ

Ul. Nowo-Ziemowita - Łodygowa

2 torowa linia napowietrzna o kierunku EC Kawęczyn – EC ŻERAŃ

Ul. Łodygowa - Radzymińska

2 torowa linia napowietrzna o kierunku EC Kawęczyn – EC ŻERAŃ

Ul. Radzymińska

2 torowa linia napowietrzna o kierunku EC Kawęczyn – EC ŻERAŃ

Ul. Radzymińska - Toruńska

2 torowa linia napowietrzna o kierunku EC Kawęczyn – EC ŻERAŃ

Ul. Toruńska

2 torowa linia napowietrzna o kierunku EC Kawęczyn – EC ŻERAŃ

Urządzenia pracujące na napięcie 220 kV

Ul. Łodygowa

1 torowa linia napowietrzna o kierunku Mory – Miłosna

Urządzenia pracujące na napięcie 15 kV

Ul. Szaserów - Zabraniecka

linia kablowa o kierunku RPZ WSCHODNIA – stacja 9038

UL.Zabraniecka

linia kablowa o kierunku stacja 10584– stacja 10639

UL.Nowo-Ziemowita

linia kablowa o kierunku RSM Nieświeska – stacja 9447

linia kablowa o kierunku RSM Nieświeska – stacja 9447

UL.Radzymińska

linia kablowa o kierunku stacja 10137 – stacja 9835

linia kablowa o kierunku stacja 9013 – stacja 10275

linia kablowa o kierunku stacja 9835 – stacja 10275

Ważniejsze gazociągi średniego ciśnienia:

UL.Toruńska

linia kablowa o kierunku stacja 9999 – stacja 4248

linia kablowa o kierunku stacja 10266 – stacja 10260

linia kablowa o kierunku stacja 10266 – stacja 10075

linia kablowa o kierunku stacja 10266 – stacja 9349

linia kablowa o kierunku stacja 9999 – stacja 10075

linia kablowa o kierunku stacja 9999 – stacja 10121

linia kablowo-napowietrzna o kierunku stacja 10306 – stacja 10265

linia kablowa o kierunku stacja 10121 – stacja 9999

linia kablowa o kierunku stacja 10306 – stacja 10140

linia kablowa o kierunku RPZ Bródno 10266 – stacja 10140

linia kablowa o kierunku RPZ Bródno 10266 – stacja 10140

UL.Toruńska – Trasa Mostu Północnego

linia kablowa o kierunku stacja 10303 – stacja 10286

linia kablowa o kierunku stacja 10303 – stacja 4337

Trasa Mostu Północnego

linia napowietrzna o kierunku stacja 4318 – stacja 4319

linia napowietrzna o kierunku stacja 4318 – stacja 4274

Ul. Zadziarska

linia napowietrzna o kierunku stacja 4274 – stacja 4273

linia napowietrzna o kierunku stacja 4273 – stacja 4274

Ul. Mańkowska

linia napowietrzna o kierunku stacja 10167 – stacja 4271

Ul. Kobiątka

linia napowietrzna o kierunku stacja 4315 – stacja 10091

linia napowietrzna o kierunku stacja 10167 – stacja 4271

Uwarunkowania w budowie drogi wywoływane przez urządzenia elektroenergetyczne.

Korytarz projektowanej trasy przecina i przebiegają wzdłuż dwutorowe linie napowietrzna 110 kV relacji EC Kawęczyn – EC ŻERAŃ , . EC KAWĘCZYN – RPZ WSCHODNIA , EC Kawęczyn – MIŁOSNA , EC SIEKIERKI – RPZ WSCHODNIA , RPZ WSCHODNIA – RPZ OLSZYNKA , RPZ GOCŁAW – EC SIEKIERKI , RPZ MIĘDZYLESIE – EC SIEKIERKI oraz linie napowietrzna 220 kV relacji Mory – Miłosna.

Linie te są ważnym połączeniem z układem sieci krajowej i z tego powodu jej przebudowa będzie stwarzać szereg uwarunkowań czasowo-przestrzennych.

W każdym przypadku budowy trasy linie na odcinku trzech przęseł należy przebudować gdyż są one wykonane w parametrach jak dla zagospodarowania rolnego - nie posiadają wymaganych dla tej trasy obostrzeń. Nie mniej jednak lokalizację istniejących słupów należy zachować.

Wzdłuż projektowanej trasy (.Toruńska) przewidywana jest budowa dwutorowej linii napowietrznej 110 kV do przewidywanej stacji 110/15 kV LEWANDÓW – odgałęzienie z linii 110 kV EC KAWĘCZYN – EC ŻERAŃ oraz w okolicach ul.Łodygowej wzdłuż torów kolejowych przewidywane jest wcięcie do istniejącej linii napowietrznej 110 kV relacji EC KAWĘCZYN – EC ŻERAŃ dwóch linii kablowych 110 kV stacji 110/15 kV ZACISZE Trasę projektowanej obwodnicy przecina szereg linii kablowych i napowietrznych 15 kV.

Ze względu na swój koszt i znaczenie nie wprowadzają one zasadniczych uwarunkowań w ustaleniu przebiegu trasy.

GAZOWNICTWO

Odcinek południowy od ul. Przewodowej do granicy opracowania

Na powyższym odcinku Trasy Olszynki Grochowskiej znajdują się następujące ważniejsze gazociągi średniego ciśnienia:

- φ 225 PE - w Trakcie Lubelskim, ul. Lucerny
- φ 125 PE - w ul. Przewodowej
- φ 100 - w ul. Zwoleńskiej
- φ 90 PE - w ul. Motylkowej
- φ 63 PE - w ul. Klimontowskiej, w ul. Juhasów

Odcinek północny od ul. Szaserów ul. Kobiałka

Na wyżej wymienionym odcinku znajdują się następujące gazociągi wysokiego, średniego oraz niskiego ciśnienia:

DN 500 – 6,3 MPa w rejonie ul. Berensona i ul. Głębockiej, relacji tłoczni Wronów - tłoczni Rembelszczyzna.

Ważniejsze gazociągi średniego ciśnienia:

- φ 300 - w ul. Zabranieckiej i Strażackiej
- φ 200 - w ul. Radzymińskiej
- φ 125 PE - w ul. Ździarskiej, ul. Derby
- φ 110 PE - w ul. Kobiałka, Ruskowy Bród, Kąty Grodzkie
- φ 90 PE - w ul. Skarbka z Gór
- 63 PE - w ul. Tymotki, Calineczki, ul. Okrągłej.
- 50 - w ul. Łodygowej

Gazociąg niskiego ciśnienia φ 200 znajduje się w ul. Szaserów.

W pozostałych ulicach znajduje się sieć rozdzielcza średniego ciśnienia.

Uwarunkowania

Odległość gazociągów średniego oraz niskiego ciśnienia od zewnętrznej krawędzi jezdni powinna wynosić co najmniej 0,5 m.

Istnieje możliwość przebudowy powyższych gazociągów.

W przypadku gazociągu wysokiego ciśnienia φ 500, kąt skrzyżowania gazociągu z projektowaną drogą nie powinien być mniejszy niż 60°.

Zgodnie z pismem WTRR-V/W/1360 z dnia 20.10.2008r Mazowieckiej Spółki Gazownictwa – Oddział Zakład Gazowniczy Warszawa należy rezerwować trasę

przebiegu projektowanego gazociągu średniego ciśnienia ϕ 110 PE, która pokrywa się z Trasą Olszynki Grochowskiej na odcinku od ul. Przewodowej do ul. Zwoleńskiej

TELEKOMUNIKACJA

Stan istniejący urządzeń

Projektowana Trasa krzyżuje się z sieciami telekomunikacyjnymi o znaczeniu podstawowym, które ułożone są wzdłuż następujących ulic: Lucerny., Trakt Lubelski, Makowska, Chłopickiego, Strażacka, Zabraniecka, Łodygowa, Radzymińska, Trasa Toruńska, Małej Brzozy, Głębocka.

Uwarunkowania

Sieci telekomunikacyjne nie warunkują przebiegu projektowanej Trasy. Należy jedynie w miejscach skrzyżowań wykonać wzmocnienie kanalizacji i kabli telekomunikacyjnych bądź nieznacznie skorygować ich przebiegi.

Uwarunkowania w zakresie infrastruktury inżynierskiej przedstawiono na mapie w skali 1:5000 na rys. nr 3;

5. Charakterystyka rozwiązań wariantów

ZAKRES ANALIZOWANYCH ROZWIĄZAŃ

- 5.1. Koncepcja rozwiązań obejmuje swym zakresem elementy rozwiązania drogowego i komunikacji publicznej dla Trasy Olszynki Grochowskiej w obszarze opracowania tj. na odcinku od ul. Przewodowej w Wawrze, poprzez Dzielnice: Pragę Południe, Rembertów, Targówek i Białołękę do granicy Warszawy i Nieporętu.

Przedstawiono wariantowe rozwiązania przekroju trasy, bez tramwaju i z tramwajem, na odcinku od Trasy AK (Toruńska) do Trasy Mostu Północnego oraz podwarianty rozwiązania geometrii węzłów i skrzyżowań.

ZAŁOŻENIA DLA ANALIZOWANYCH ROZWIĄZAŃ

Układ drogowy – klasyfikacja funkcjonalna

- 5.2. Dla Trasy Olszynki Grochowskiej przyjęto następującą klasyfikację funkcjonalną, uzgodnioną z Zamawiającym :

- ◆ na odc. ul. Przewodowa – Trasa Na Zaporze – klasa drogi głównej G

Analizy ruchowe przeprowadzone w ramach opracowania „Analiza możliwości włączenia Trasy Olszynki Grochowskiej do Wału Miedzeszyńskiego w rejonie węzła z Trasą Mostu Południowego” wykazały zasadność obniżenia klasy z GP na G.

- ◆ na odc. Trasa Na Zaporze - północna granica Warszawy - klasa drogi głównej ruchu przyspieszonego GP, zgodnie ze Studium uwarunkowań i kierunków zagospodarowania przestrzennego m. st. Warszawy.

- 5.3. Dla pozostałych ulic w obszarze opracowania przyjęto klasy w oparciu o ustalenia „Studium uwarunkowań i kierunków zagospodarowania przestrzennego m. st. Warszawy z 2006 r.”

- ◆ Trasa Toruńska – klasa drogi ekspresowej S
- ◆ Trasa Mostu Północnego – klasa drogi głównej ruchu przyspieszonego (GP), na wschód od TOG (w kierunku Marek) klasa G

- ◆ Nowo – Przewodowa – klasa drogi głównej G
- ◆ Trasa Na Zaporze – klasa drogi głównej G
- ◆ ul. Zabraniecka - klasa drogi głównej G
- ◆ ul. Nowo – Ziemowita (Swojska) - klasa drogi głównej G
- ◆ ul. Łodygowa - klasa drogi głównej G
- ◆ ul. Radzymińska - klasa drogi głównej G
- ◆ ul. Przewodowa – klasa drogi zbiorczej Z
- ◆ ul. Panny Wodnej - klasa drogi zbiorczej Z
- ◆ ul. Lucerny - klasa drogi zbiorczej Z
- ◆ ul. Zdziarska - klasa drogi zbiorczej Z
- ◆ ul. Mańkowska - klasa drogi zbiorczej Z
- ◆ ul. Kobiałka - klasa drogi zbiorczej Z

- 5.4. Wobec obniżenia klasy TOG z ekspresu na główną ruch przyspieszonego zwiększono udział tej trasy w obsłudze obszaru przez który przechodzi, poprzez wprowadzenie dodatkowych powiązań z układem komunikacyjnym, w stosunku do ustaleń w nieobowiązującym już Miejscowym Planie Zagospodarowania Przestrzennego m. st. Warszawy z 1992r. . Wprowadzono nowe z skrzyżowania i węzły z ulicami: Nowo-Przewodową, Juhasów, Celichowską, Kombajnistów, Lucerny, Łodygową, Derby, Berensona, Zdziarską, Mańkowską, Kobiałka.
- 5.5. Parametry techniczne dla projektowanych rozwiązań drogowych przyjęto zgodnie z Rozporządzeniem MTiGM z dnia 02.03.1999 r. w sprawie warunków technicznych jakim powinny odpowiadać drogi publiczne i ich usytuowanie.

Trasa tramwajowa

- 5.6. Zgodnie z uwarunkowaniami zawartymi w SIWZ przedmiotu zamówienia w opracowaniu przeanalizowano możliwość poprowadzenia trasy tramwajowej wzdłuż Trasy Olszynki Grochowskiej (TOG) na odcinku od trasy Toruńskiej do Trasy Mostu Północnego.
- 5.7. Parametry techniczne w przedstawionych rozwiązaniach trasy tramwajowej przyjęto zgodnie z Rozporządzeniem MTiGM oraz zgodnie z Normą PN-K-92009 z 2 stycznia 1998 r. dotyczącą skrajni tramwajowej:
- ◆ odległość między osiami torów na trasie dostosowana do przyjętej w Warszawie szerokości wagonu tramwajowego wynoszącej 2,4 m,
 - ◆ torowisko tramwajowe dwutorowe wydzielone z jezdni ze słupami trakcyjnymi na międzytorzu o szerokości 13,0m,
 - ◆ perony tramwajowe długości 65 m (na dwa pociągi tramwajowe) i szerokości 3,5m (przystanki w poziomie terenu), poszerzenie do 4,5m na schody z tuneli pieszych
 - ◆ wysokość skrajni 6,0m.

6. Opis rozwiązań

- 6.1. Dla planowanej Trasy Olszynki Grochowskiej przedstawiono koncepcję rozwiązań

drogowych na odcinku od ul. Przewodowej do północnej granicy miasta.

6.2. W analizowanych wariantach rozwiązań wykorzystano materiały projektowe:

- ◆ projekt budowlany przebudowy Trasy AK (droga S8) – udostępniony przez Zamawiającego – opracowanie Transprojektu Warszawa
- ◆ „Analizę możliwości włączenia Trasy Olszynki Grochowskiej do Wału Miedzeszyńskiego w rejonie węzła z Trasą Mostu Południowego” – opracowanie TransEko i BPRW S.A.
- ◆ „Koncepcję rozwiązania węzła Trasy Olszynki Grochowskiej z Trasą Siekierską oraz ulicami Ostrobramską i Grochowską, wraz z analizą możliwości zlokalizowania w tym rejonie pętli tramwajowo-autobusowej i parkingu P+R” - opracowanie BPRW S.A.
- ◆ „Wstępne studium przedłużenia trasy tramwajowej do Ząbek” – opracowanie TransEko.

PODSTAWOWE PARAMETRY TECHNICZNE

6.3. Główne parametry techniczne dla TOG przyjęto w oparciu o Rozporządzenie MTiGM z dnia 02.03.1999 r. w sprawie warunków technicznych jakim powinny odpowiadać drogi publiczne i ich usytuowanie:

odc. ul. Przewodowa – Trasa Na Zaporze

- klasa drogi G
- prędkość projektowa 60 km / godz.
- ograniczona dostępność
- 2 jezdnie o 2 pasach ruchu z pasem dzielącym
- szerokość pasa ruchu 3,5m

odc. Trasa Na Zaporze – północna granica miasta

- klasa drogi GP
- prędkość projektowa 70 km / godz.
- ograniczona dostępność (poprzez węzły)
- ciągłość i bezkolizyjność ruchu na jezdniach głównych
- nośność 115 kN / oś
- jezdnie

odc. Trasa Na Zaporze- Trasa Siekierska

odc. Trasa Toruńska – półn. granica Warszawy

2 jezdnie o 2 pasach ruchu z pasem dzielącym i opaskami 0,5m
szerokość pasa ruchu 3,5m

odc. Trasa Siekierska – Trasa Toruńska

2 jezdnie o 3 pasach ruchu z pasem dzielącym i opaskami 0,5m
szerokość pasa ruchu 3,5m

OPIS WARIANTÓW

- 6.4. Od ul. Przewodowej w kierunku północnej granicy miasta oś TOG zaprojektowano w nawiązaniu do przebiegu określonego w Studium Uwarunkowań i Kierunków Zagospodarowania Przestrzennego m. st. Warszawy i korytarza z Miejscowych Planów Zagospodarowania Przestrzennego.

Trasa przebiega przez tereny 5 dzielnic Warszawy: Wawer, Praga Południe, Rembertów, Targówek, Białołękę.

- 6.5. Od Trasy Na Zaporze, gdzie następuje zmiana klasy ulicy na GP, do granicy miasta, przyjęto założenie prowadzenia jezdni głównych TOG na wiadukcie w rejonie przekraczania ulic poprzecznych i linii kolejowych. Takie rozwiązanie nie spowoduje kolizji z istniejącym zagospodarowaniem i ustaleniami planów miejscowych, ponieważ wymaga mniejszej zajętości terenu.

Na tym odcinku zaprojektowano węzły typu „B”.

Wariant 1 – rozwiązanie podstawowe

DZIELNICA WAWER

odc. ul. Przewodowa – Trasa Na Zaporze

Zaprojektowano 2 jezdnie dwupasowe prowadzone po terenie, po wschodniej stronie kanału Zagoździańskiego. Na fragmentach jezdnie serwisowe do obsługi przyległych działek.

Powiązania z ulicami poprzecznymi będą odbywały się poprzez skrzyżowania w poziomie terenu.

Skrzyżowania typu „rondo” z ulicami zbiorczymi :

- ◆ Przewodową
- ◆ proj. Nowo – Przewodową (G)
- ◆ Panny Wodnej

Skrzyżowania skanalizowane z ulicami lokalnymi:

- ◆ Borowiecką
- ◆ Juhasów
- ◆ Cylichowską – relacje tylko „prawoskrętne”

odc. Trasa Na Zaporze – rejon Trasy Siekierkowskiej (granica opracowania)

Zaprojektowano 2 jezdnie dwupasowe po terenie, na węzłach jezdnie główne prowadzone są na wiaduktach nad ulicami poprzecznymi. Na fragmentach jezdnie serwisowe do obsługi przyległego zagospodarowania.

Powiązania TOG na skrzyżowaniach skanalizowanych z ulicami:

- ◆ proj. Nowo-Zwoleńską (Trasa Na Zaporze)
- ◆ Zwoleńską
- ◆ Lucerny
- ◆ Kombajnistów – relacje tylko „prawoskrętne”
- ◆ Trakt Lubelski - przecięcie bez powiązań

DZIELNICA PRAGA POŁUDNIE

odc. Trasa Siekierkowska – ul. Szaserów

Trasa Olszynki Grochowskiej na tym odcinku wyłączona jest z niniejszego opracowania, ponieważ została opracowana w ramach umowy nr BD/B/I-2-5/B/U-16/08 dotyczącej „Konceptji rozwiązania węzła Trasy Olszynki Grochowskiej z Trasą

Siekierkowską oraz ulicami Ostrobramską i Grochowską, wraz z analizą możliwości zlokalizowania w tym rejonie pętli tramwajowo-autobusowej i parkingu P+R” .

odc.ul. Szaserów – granica Dzielnic: Praga Południe i Rembertów

Zaprojektowano 2 jezdnie trzypasowe na wiaduktach nad ul. Szaserów, linią kolejową Warszawa - Otwock i terenami PKP.

DZIELNICA REMBERTÓW

Zaprojektowano 2 jezdnie trzypasowe na wiaduktach nad linią kolejową Warszawa – Mińsk Maz. do rejonu węzła z ul. Zabraniecką, dalej po terenie.

Powiązania TOG z ulicami:

- ◆ z proj. ul. Zabraniecką poprzez węzeł typu „B”
- ◆ ul. Chłopskiego przeprowadzona pod wiaduktem bez powiązań. Na wiadukcie usytuowano przystanek autobusowy i ścieżkę rowerową, zaprojektowano schody i i pochylnię.

DZIELNICA TARGÓWEK

Zaprojektowano 2 jezdnie trzypasowe w poziomie terenu. Od ul. Nowo-Ziemowita (Swojska) , nad linią kolejową Warszawa – Tłuszcz, do przekroczenia ul. Łodygowej trasa prowadzona jest na wiadukcie. Dalej do Trasy Toruńskiej w poziomie terenu z wyjątkiem rejonu węzłów. Na fragmentach zaprojektowano jezdnie serwisowe do obsługi przyległych działek.

Powiązania TOG z ulicami:

- ◆ planowanym ciągiem komunikacyjnym Nowo – Ziemowita (przedłużenie ul. Swojskiej), w którym zaprojektowano trasę tramwajową (ma połączyć Dworzec Wschodni z Żabkam)i, skrzyżowanie typu „rondo”.
- ◆ ul. Łodygową , proponuje się węzeł typu „B” z rozrządem ruchu na Łodygowej. Rozwiązanie to umożliwi powiązanie obszaru z TOG ale wykracza poza linie rozgraniczające ustalone w obowiązującym mpzp Zacisze Elsnerów
- ◆ ul. Radzymińską, na której zaprojektowano „rondo”
- ◆ ul. Janowiecka przeprowadzona pod wiaduktem, bez powiązań

DZIELNICA BIAŁOŁĘKA

Od Trasy Toruńskiej w kierunku północnym zaprojektowano 2 jezdnie dwupasowe. Na odcinkach międzywęzłowych prowadzone w poziomie terenu, w rejonie węzłów na wiaduktach. W rejonie Olesina zaprojektowano jezdnię serwisową, która umożliwi prawidłową obsługę obszaru, na którym przerwane zostaną projektowaną trasą istniejące powiązania komunikacyjne.

Powiązania TOG z ulicami:

- ◆ Trasą Toruńską , węzeł bezkolizyjny typu „A”
- ◆ Trasą Mostu Północnego, zaprojektowano skrzyżowanie typu „rondo”. W TMP planowana jest trasa tramwajowa .
- ◆ ul. Zdziarską, skrzyżowanie skanalizowane
- ◆ ul. Mańkowską, skrzyżowanie skanalizowane
- ◆ ul. kobiałki, skrzyżowanie skanalizowane
- ◆ ul. Derby, relacje tylko „prawoskrętne”.
- ◆ ul. Głębocka przecina TOG bezkolizyjnie , bez powiązań

Plan sytuacyjny z rozwiązaniami wg Wariantu 1 przedstawiono w skali 1:1000 i 1:2000 na rys. nr 4.

Projektowane podwarianty rozwiązań.

Węzeł TOG – ul. Łodygowa – rys. nr 6.3

Rozwiązanie przyjęte w uchwalonym mpzp rejonu Zacisze Elsnerów.

Trasa prowadzona na wiadukcie nad ul. Łodygową, brak powiązań z tą ulicą.

Rejon skrzyżowania z ul. Derby – rys. nr 6.2

Zaproponowano rozwiązanie, w którym proponuje się utrzymanie powiązania komunikacyjnego ulic: Derby – Podłużna. Pod jezdniami TOG zaprojektowano tunel o zaniżonej skrajni 3.50 m.

Rejon skrzyżowania z ul. Berensona – rys. nr 6.1

Przedłużenie estakady, na których prowadzone są jezdnie główne TOG o 550 m pozwoli utrzymać ciągłość ulicy Berensona. Zaprojektowano skrzyżowanie tej ulicy z jezdniami zbiorczo – rozprowadzającymi, prowadzonymi od węzła z Trasą Mostu Północnego.

Wariant 2

- 6.6. W rozwiązaniu tym sprawdzono możliwość poprowadzenia trasy tramwajowej w korytarzu Trasy Olszynki Grochowskiej na odcinku od Trasy Toruńskiej do Trasy Mostu Północnego. Analizy przeprowadzenia tej linii przez węzeł Trasy Toruńskiej oraz jej kontynuacja w stronę ulic Św. Wincentego i Budowlanej nie są objęte niniejszym opracowaniem. Na planie sytuacyjnym zaproponowano orientacyjny przebieg w rejonie węzła. Jest to przedsięwzięcie bardzo trudne pod względem technicznych, wymaga szczegółowych analiz i powinno być przedmiotem odrębnego opracowania.

Trasa tramwajowa prowadzona jest w pasie dzielącym TOG w poziomie terenu, co wymaga poszerzenia pasa do 13,0m. Linie rozgraniczające wyznaczone w Wariancie 1 są wystarczające dla prowadzenia urządzeń związanych z prowadzeniem linii tramwajowej wg Wariantu 2 z wyjątkiem rejonu węzła z Trasą Mostu Północnego, gdzie wymagają poszerzenia.

Przystanki tramwajowe usytuowano w rejonach:

- ◆ ul. Głębockiej,
- ◆ ul. Skarbka z Gór
- ◆ ul. Derby
- ◆ ul. Berensona
- ◆ skrzyżowania z Trasą Mostu Północnego

Do przystanków tramwajowych zaprojektowano przejścia bezkolizyjne podziemne, wyposażone w schody i windy.

Obsługę obszaru należy zapewnić od układu lokalnego, ponieważ w korytarzu trasy nie ma możliwości poprowadzenia jezdni serwisowych.

Plan sytuacyjny z rozwiązaniami wg Wariantu 2 przedstawiono w skali 1:1000, 1:2000 na rys. nr 5.

PRZEKROJE POPRZECZNE

- 6.7. Główne parametry techniczne trasy przyjęto w oparciu o Rozporządzenie MTiGM z dnia 02.03.1999 r. w sprawie warunków technicznych jakim powinny odpowiadać drogi publiczne i ich usytuowanie.

6.8. Przekrój trasy jest zmienny ze względu na różną klasę TOG jak również liczbę pasów.

odc. ul. Przewodowa – Trasa Na Zaporze

- ◆ klasa drogi G
- ◆ prędkość projektowa 60 km / godz.
- ◆ 2 jezdnie o 2 pasach ruchu
- ◆ szerokość pasa ruchu 3,5m
- ◆ pas dzielący 5,0m,
- ◆ jezdnia serwisowa 5,0m,
- ◆ chodniki 2,0 ÷ 3,0m,
- ◆ obustronna ścieżka rowerowa 2,0m,
- ◆ oświetlenie
- ◆ drzewa lub krzewy
- ◆ podstawowe uzbrojenie
- ◆ szerokość pasa w liniach rozgraniczających 45,0-60,0m
- ◆ ograniczona dostępność

odc. Trasa Na Zaporze – Trasa Siekierkowska

odc. Trasa Toruńska – północna granica miasta

- ◆ klasa drogi GP
- ◆ prędkość projektowa 70 km / godz.
- ◆ 2 jezdnie o 2 pasach ruchu, obustronne opaski 0,5m
- ◆ szerokość pasa ruchu 3,5m
- ◆ pas dzielący 5,0m, na wiaduktach szer. 3.5m,
- ◆ jezdnie serwisowe 5,0m,
- ◆ chodniki 2,0 ÷ 3,0m,
- ◆ obustronna ścieżka rowerowa 2,0m,
- ◆ ciąg pieszo-rowerowy na wiadukcie szer. 3,0m
- ◆ oświetlenie
- ◆ drzewa lub krzewy
- ◆ podstawowe uzbrojenie
- ◆ szerokość pasa w liniach rozgraniczających od 45,0m (rejon Traktu Lubelskiego) do 60,0m
- ◆ ograniczona dostępność (poprzez węzły)
- ◆ ciągłość i bezkolizyjność ruchu na jezdniach głównych
- ◆ nośność 115 kN / oś

odc. Trasa Siekierkowska – Trasa Toruńska

- ◆ 2 jezdnie o 3 pasach ruchu, obustronne opaski 0,5m
- ◆ szerokość pasa ruchu 3,5m

- ◆ pas dzielący 5,0m, na wiaduktach szer. 3.5m,
- ◆ jezdnie serwisowe 5,0m,
- ◆ chodniki 2,0 ÷ 3,0m,
- ◆ obustronna ścieżka rowerowa 2,0m,
- ◆ ciąg pieszo-rowerowy na wiadukcie szer. 3,0m
- ◆ oświetlenie
- ◆ drzewa lub krzewy
- ◆ podstawowe uzbrojenie
- ◆ szerokość pasa w liniach rozgraniczających od 45,0 m (trasa na wiadukcie) do 70,0m
- ◆ ograniczona dostępność (poprzez węzły)
- ◆ ciągłość i bezkolizyjność ruchu na jezdniach głównych
- ◆ nośność 115 kN / oś

Przekroje poprzeczne w charakterystycznych miejscach przedstawiono na rys. nr 7 w skali 1:200.

ROZWIĄZANIA WYSOKOŚCIOWE

- 6.9. Zasadę rozwiązania wysokościowego przedstawiono na profilu dla odcinka długości 2300 m od ul. Szaserów poprzez tereny kolejowe do ul. Zabranieckiej, gdzie trasa prowadzona jest na estakadzie . Na pozostałym odcinku na przeważającej długości trasę poprowadzono w poziomie terenu z wyjątkiem rejonu węzłów i przejścia nad linię kolejową Warszawa – Tłuszcz.

Profile podłużne przedstawiono na rys. nr 7 w skali 1:200/2000.

URZĄDZENIA DLA PIESZYCH I ROWERZYSTÓW

- 6.10. W obszarze objętym analizą główne ciągi piesze i rowerowe prowadzone są obustronnie wzdłuż TOG na odcinkach, gdzie trasa prowadzona jest po terenie. Na wiaduktach zaprojektowano jednostronne ciągi pieszo – rowerowe.
- 6.11. W rejonie przystanków autobusowych proponuje się schody dla pieszych, windy dla niepełnosprawnych i pochylnie dla rowerzystów.
- 6.12. W celu zapewnienia powiązań pieszych z przystankami autobusowymi i i tramwajowymi (w Wariancie 2) pomiędzy terenami przeciętymi trasą proponuje się bezkolizyjne przejścia nad lub pod trasą w rejonach ulic: Lebidowej (Dz. Wawer), Skorpionia (Dz. Targówek i Rembertów), pomiędzy ul. Łodygową i Radzymińską oraz ul. Radzymińską i Trasą Toruńską (Dz. Targówek) , Skarbka z Gór, Derby, Berensona, Projektowanej (na północ od Wyszowskiej), Tymotki.

ZASADY OBSŁUGI OBSZARU

- 6.13. Na analizowanym obszarze wzdłuż projektowanej Trasy Olszynki Grochowskiej przedstawiono podstawowy układ komunikacyjny, zapewniający powiązania obszaru z tą trasą. Ze względu na klasę, ulica powinna mieć ograniczoną dostępność tylko przez skrzyżowania i węzły. Obsługa przyległego obszaru powinna odbywać się od innych dróg o niższych klasach. Na pewnych odcinkach wzdłuż trasy zaprojektowano jezdnie

serwisowe, które umożliwią odtworzenie istniejących powiązań przerwanych przez trasę i obsługę przyległych działek.

- 6.14. Na całej długości trasy planuje się prowadzenie linii komunikacji autobusowej. Przystanki komunikacji publicznej zaprojektowano w rejonie węzłów lub przejazdów drogowych, dodatkowo na długich odcinkach międzywęzłowych.
- 6.15. W Wariancie 2, gdzie zaprojektowano linię tramwajową pogrupowano przystanki tramwajowe z autobusowymi.

7. Zasady odwodnienia

ODBIORNIKI WÓD DESZCZOWYCH

- 7.1. Jako odbiorniki wód deszczowych z projektowanej trasy przyjmuje się projektowane ziemne zbiorniki retencyjne, z których woda deszczowa częściowo wyparuje, częściowo wsiąknie w grunt i częściowo odpłynie do pobliskich istniejących rowów i cieków melioracyjnych, takich jak Kanał Zagoździański, Kanał Nowa-Ulga, Kanał Nowe-Ujście, kanał Królewski oraz inne mniejsze.
- 7.2. Ze względu na niewielkie przepływy w istniejących rowach melioracyjnych zwłaszcza tych małych oraz w Kanale Zagoździańskim, przyjmuje się odpływ do tych rowów ze zbiorników retencyjnych zaledwie rzędu $5 \div 10$ l / sek. Na etapie prac projektowych konieczne będzie uzyskanie zgody w tym zakresie z Wojewódzkiego Zarządu Melioracji i Urządzeń Wodnych w Warszawie.

GENERALNE ZASADY ODWODNIENIA TRASY

- 7.3. Generalnie przyjmuje się, że odcinki trasy które projektowane są w poziomie terenu odwadniane będą dwustronnymi rowami otwartymi. Odcinki w rejonie skrzyżowań dwupoziomowych, oraz prowadzone na wiaduktach, odwadniane będą za pomocą systemu rurociągów kanalizacji deszczowej podwieszonych pod konstrukcją wiaduktów z zejściem na poziom terenu i odprowadzeniem wody poprzez rowy otwarte do projektowanych zbiorników.

SPOSÓB OCZYSZCZANIA ŚCIEKÓW DESZCZOWYCH

- 7.4. Wg Rozporządzenia Ministra Środowiska z dnia 24.07.2006 r. (Dz.U. Nr 137 poz. 984 z dn. 31.07.2006 r.) w sprawie warunków jakie należy spełnić przy wprowadzaniu ścieków do wód lub do ziemi oraz w sprawie substancji szczególnie szkodliwych dla środowiska wodnego, wody opadowe odprowadzane z dróg krajowych, wojewódzkich i powiatowych klasy G w ilości jaka powstaje z opadów o natężeniu co najmniej 15 l / sek. / ha powierzchni szczelnej powinny być oczyszczane w takim stopniu, aby wprowadzone do wód lub do ziemi nie zawierały substancji zanieczyszczających w ilościach przekraczających 100 mg / l zawiesin ogólnych, oraz 15 mg / l węglowodanów ropopochodnych. Zatem wszystkie drobne deszcze o natężeniu do 15 l / sek. / ha powierzchni szczelnej powinny podlegać oczyszczaniu.
- 7.5. Pozostała część deszczu po przekroczeniu korony przelewu odpłynie do zbiornika retencyjnego.

Wg szeregu badań zanieczyszczeń w ściekach deszczowych prowadzonych między innymi na zlecenie Generalnej Dyrekcji Dróg Krajowych i Autostrad, badań stężenia substancji ropopochodnych w ściekach deszczowych z dróg, stężenia węglowodanów ropopochodnych były mniejsze niż wartość dopuszczalna 15 mg / l a stężenie

zawiesiny w wielu badanych przypadkach nie przekraczały wartości dopuszczalnej 100 mg / l. Do podczyszczenia ścieków deszczowych z projektowanej trasy nie przewiduje się zatem stosowania separatorów koalasencyjnych dla usunięcia związków ropopochodnych. Projektuje się budowę zbiorników sedymentacyjno-retencyjnych dla podczyszczenia i zretencjonowania ścieków deszczowych. W zbiornikach sedymentacyjno-retencyjnych następować będzie oczyszczanie spływów deszczowych poprzez współdziałanie takich procesów fizycznych jak sedymentacja, filtracja oraz biochemiczny (tlenowy lub beztlenowy) rozkład substancji rozpuszczalnych zachodzących w środowisku wodnym stawów. Konserwacja stawów powinna polegać na co najmniej dwukrotnym w ciągu roku wykaszaniu powierzchni trawiastych, usuwaniu osadów z zatoki sedymentacyjnej oraz pielęgnacji roślinności w stawach.

ZAŁOŻENIA DO OBLICZENIA POJEMNOŚCI ZBIORNIKÓW RETENCYJNYCH ORAZ CZĘŚCI OSADNIKOWEJ ZBIORNIKA

Do obliczenia zbiorników retencyjnych przyjęto założenie, że jego pojemność powinna umożliwić przyjęcie wody o objętości co najmniej 250 m³ / ha powierzchni szczelnej.

Średnią głębokość warstwy wodnej w zbiorniku przyjęto 1,2m, nachylenie skarp 1:2.

Do obliczenia rowów przyjęto $a_{\min} = 0,5\text{m}$ i nachylenie skarp 1:1,5

gdzie: a = szerokość rowu w dnie.

Średnią głębokość rowu przyjmuje się – 1,0m.

Dla ograniczenia ilości zawiesin dopływających w ściekach deszczowych do wartości średniego stężenia zawiesin ogólnych $\leq 100,0$ mg / l wymaganych przepisami, wydzielona będzie część osadnikowa w zbiorniku retencyjnym.

Powierzchnię wydzieloną części sedymentacyjnej określa się wg obciążenia hydraulicznego powierzchni wg wzoru:

$$F_{os} = \alpha \cdot \frac{Q}{qF} (\text{m}^2)$$

gdzie: Q – natężenie dopływu do osadnika (m³ / h)

qF – powierzchniowe obciążenie hydrauliczne osadnika, równe prędkości opadania

część zawiesin, które chcemy usunąć (m³ / m² · h)

α – współczynnik bezpieczeństwa większy niż 1,25.

Przyjęto $qF = 7 \text{ m}^3 / \text{m}^2 \cdot \text{h}$

ZASADY ODWODNIENIE POSZCZEGÓLNYCH ODCINKÓW TRASY

7.6. Zasadami objęto dwa warianty rozwiązania drogowego Trasy:

- ◆ Wariant 1 – bez tramwaju
- ◆ Wariant 2 – z tramwajem

7.7. Wariant 1 obejmuje dwa odcinki Trasy:

- ◆ Odcinek 1 – od Targówka do północnej granicy Warszawy
- ◆ Odcinek 2 – od Trasy Siekierkowskiej do południowej granicy Warszawy

7.8. Wariant 2 z tramwajem obejmuje tylko odcinek trasy od Trasy Torunskiej do Trasy Mostu Północnego.

Zasady odwodnienia w obydwu wariantach rozwiązania trasy są podobne. Różnica polega na projektowaniu zbiornika Nr 9 w Wariacie 2 o trochę większej objętości

i powierzchni niż w Wariantcie 1. Wpływ na to powiększenie ma konieczność dodatkowego odwodnienia projektowanej linii tramwajowej, czego nie ma w wariantcie 1.

Wariant 1

Odcinek 1 – od ul. Przewodowej do ul. Juhasów. Długość L około 2500m.

Odwodnienie obustronnymi rowami otwartymi do projektowanego zbiornika wód deszczowych Nr 1 zlokalizowanego w rejonie środka odwadnianego odcinka trasy. Objętość zbiornika $Q_1 \sim 1800\text{m}^3$.

Powierzchnia zbiornika przy przyjęciu głębokości $H = 1,2\text{m}$ wynosi $F_1 = 1500\text{m}^2$.

Przyjęta wielkość działki około 2200m^2 .

Zrzut niewielkiej ilości wody rzędu $5 \div 10 \text{ l / sek.}$ do istniejącego Kanału melioracyjnego Zagoździańskiego.

Odcinek 2 – od ul. Juhasów do ul. Zwoleńskiej.

Odwodnienie trasy w poziomie terenu dwustronnymi rowami otwartymi. Odwodnienie odcinka trasy na estakadzie podwieszonymi pod estakadą rurociągami ze sprowadzeniem wody do projektowanych rowów otwartych. Długość odcinka Nr 2 wynosi ca 1100m.

Odprowadzenie wód deszczowych z odwodnienia odcinka Nr 2 przewiduje się do projektowanego zbiornika retencyjnego Nr 2, zlokalizowanego w rejonie ul. Cylichowskiej.

Objętość zbiornika wynosi Q_2 ca 1100m^3 .

Powierzchnia zbiornika przy przyjęciu głębokości $H = 1,2\text{m}$ wynosi $F_2 = 916 \text{ m}^2$.

Przyjęto działkę terenu wielkości 1400m^2 .

Odprowadzenie niewielkiej ilości wody rzędu 5 l / sek. przewiduje się do Kanału Zagoździańskiego.

Odcinek 3 – od ul. Zwoleńskiej do rejonu poniżej ul. Lucerny. Długość odcinka wynosi 1700m.

Odwodnienie odcinka trasy proj. po terenie przewiduje się dwustronnymi rowami otwartymi. Odwodnienie odcinka prowadzonego na estakadzie przewiduje się rurociągami podwieszonymi pod konstrukcją estakady ze sprowadzeniem rurociągów do projektowanych rowów otwartych.

Odprowadzenie wody z odwodnienia odcinka Nr 3 do projektowanego zbiornika retencyjnego Nr 3, zlokalizowanego w rejonie ul. Murarskiej i Kanału Zagoździańskiego.

Objętość zbiornika $Q_3 = 1700\text{m}^3$ $F_3 = 1420\text{m}^2$ o wymiarach $50 \times 28 \text{ m}$.

Wymagania wielkość działki F ok. 2100m^2 . Przyjęto działkę o wymiarach $70 \times 60 \times 100 \times 20\text{m}$ położoną między projektowaną trasą a Kanałem Zagoździańskim.

Zrzut niewielkiej ilości wody ze zbiornika rzędu 5 l / sek. przewiduje się do Kanału Zagoździańskiego.

Odcinek 4 – od rejonu ul. Lucerny do rejonu Trasy Siekierkowskiej (ok. 600m powyżej skrzyżowania z Trasą Siekierkowską). Długość odwadnianego odcinka ca 1800m.

Zasada odwodnienia tego odcinka analogiczna jak odcinka Nr 3. Zbiornik retencyjny Nr 4 zlokalizowano w rejonie powyżej Trasy Siekierkowskiej (patrz rysunek).

Objętość zbiornika retencyjnego $Q_4 = 1500\text{m}^3$ $F_4 = 1250\text{m}^2$.

Wymagana wielkość działki $F = 1800\text{m}^2$ (wymiary $60 \times 30\text{m}$).

Zrzut niewielkiej ilości wody $5 \div 10 \text{ l / sek.}$ do istniejącego kanału melioracyjnego (zlewnia Kanał Nowa-Ulga).

Odcinek 5 – (Targówek – Białołęka). Od początku tego odcinka (pik. $9+350 \div 9+650$) do torów kolei PKP. Długość odcinka ca 300m.

Odwodnienie tego odcinka projektowanego na estakadzie przewiduje się rurociągami pod konstrukcją do istniejącego kolektora kanalizacji miejskiej ϕ 1,0m w ul. Szaserów.

Odcinek 6 – od torów kolei PKP (pik. 9+650) na północ do wiaduktu nad torami PKP (pik. 10+600). Długość odcinka $L_6 = 950\text{m}$.

Odwodnienie tego odcinka przewiduje się rurociągami pod konstrukcją wiaduktu z odprowadzeniem wód do projektowanego zbiornika retencyjnego Nr 5 zlokalizowanego w rejonie środka odwodnianego odcinka

Objętość zbiornika $Q_5 = 700\text{m}^3$. Powierzchnia zbiornika $F_5 = 590\text{m}^2$.

Powierzchnia działki rezerwowanej pod budowę zbiornika $F = 800\text{m}^2$.

Odprowadzanie wody ze zbiornika przewiduje się do gruntu.

Odcinek 7 – od wiaduktu nad torami PKP (pik. 10+600) do ul. Zabranieckiej. Długość odcinka $L = 800\text{m}$.

Objętość zbiornika $Q_6 = 800\text{m}^3$. Powierzchnia zbiornika $F_6 = 670\text{m}^2$.

Wielkość działki pod budowę zbiornika $F = 960\text{m}^2$.

Odprowadzenie wody ze zbiornika do gruntu.

Odcinek 8 – węzeł z ul. Zabraniecką.

Odwodnienie węzła do zbiornika retencyjnego Nr 7 zlokalizowanego w węźle po jego zachodniej stronie.

Objętość zbiornika około $Q_7 \sim 600\text{m}^3$.

Wielkość działki pod budowę zbiornika $F \sim 800\text{m}^2$.

Odprowadzenie wody ze zbiornika do Kanału Bródnowskiego.

Odcinek 9 – od węzła Zabraniecka do ul. Janowieckiej na Targówku. Długość odcinka 3000m. Trasa na tym odcinku prowadzona jest częściowo na estakadzie a na przeważającej części w poziomie terenu.

Odwodnienie trasy przewiduje się dwoma równoległymi rurociągami podwieszonymi pod konstrukcją estakady a na odcinku prowadzonym po terenie dwustronnymi rowami otwartymi. Odprowadzenie wody deszczowej do projektowanego zbiornika retencyjnego Nr 8 zlokalizowanego w rejonie początku estakady (powyżej ul. Nowo-Ziemowita).

Objętość zbiornika $Q_8 = 3000\text{m}^3$. Powierzchnia zbiornika $F_8 = 2500\text{m}^2$.

Przyjęta wielkość działki pod budowę zbiornika $F = 3500\text{m}^2$.

Odprowadzenie wody ze zbiornika do gruntu.

Odcinek 10 – od ul. Janowieckiej na Targówku do ul. Radzymińskiej. Długość odcinka $L_6 = 1800\text{m}$.

Trasa prowadzona jest częściowo na estakadach (przekroczenie ul. Łodygowej i Generalskiej) a częściowo w poziomie terenu.

Zasada odwodnienia podobna jak na odcinku 5. Estakada odwadniana będzie dwustronnymi rurociągami podwieszonymi pod konstrukcją. Trasa prowadzona po terenie odwodniana będzie dwustronnymi rowami otwartymi. Odprowadzenie wody deszczowej z odwodnienia tego odcinka przewiduje się do proj. zbiornika retencyjnego Nr 9 zlokalizowanego w rejonie ul. Bystrej.

Objętość zbiornika $Q_9 = 2025\text{m}^3$ $F_6 = 1700\text{m}^2$.

Przyjęta wielkość działki pod budowę zbiornika $F_{ok.} \sim 2400\text{m}^2$. Wymiary 60 x 40m.

Odprowadzanie wody ze zbiornika przewiduje się do gruntu.

Odcinek 11 – od ul. Radzymińskiej do ul. Toruńskiej. Długość odcinka $L = 1500\text{m}$.

Trasa prowadzona jest częściowo po terenie oraz częściowo na estakadzie (przekroczenie ul. Radzymińskiej i Toruńskiej – góraj).

Zasada odwodnienia analogiczna jak na odcinku 6. Odprowadzenie wód deszczowych z odwodnienia odcinka Nr 11 przewiduje się do proj. zbiornika retencyjnego Nr 10 zlokalizowanego powyżej ul. Toruńskiej.

Objętość zbiornika $Q_{10} = 2000\text{m}^3$ $F_{10} \sim 1700\text{m}^2$.

Przyjęta wielkość działki dla budowy zbiornika $F = 2400\text{m}^2$. Wymiar 60 x 40m.

Dla odwodnienia węzła drogowego na skrzyżowaniu Olszynki Grochowskiej i Trasy Toruńskiej projektuje się drugi zbiornik retencyjny Nr 11 zlokalizowany w północnej części projektowanego węzła.

Wielkość zbiornika F_{11} około 500m^2 .

Przyjęto działkę $F = 800\text{m}^2$.

Odcinek 12 – od Trasy Toruńskiej – do Trasy Mostu Północnego. Długość odcinka 2600m.

Trasa prowadzona częściowo w poziomie terenu, częściowo na estakadzie (przekroczenie Trasy Toruńskiej i Trasy Mostu Północnego).

Zasada odwodnienia jak wyżej. Odprowadzenie wody do zbiornika retencyjnego Nr 12 zlokalizowanego na południe od Trasy Mostu Północnego przy Kanale Markowskim.

Objętość zbiornika $Q_{12} = 2600\text{m}^3$ $F_{12} \sim 2200\text{m}^2$.

Przyjęta wielkość działki pod budowę zbiornika $F \sim 3000\text{m}^2$.

Odprowadzenie wody ze zbiornika przewiduje się do Kanału Markowskiego.

Odcinek 13 – od Trasy Mostu Północnego do ul. Zdziarskiej. Długość odcinka $L = 1300\text{m}$.

Trasa na tym odcinku prowadzona jest po terenie z wyjątkiem skrzyżowań z Trasą Mostu Północnego i z ul. Zdziarską, które są przekraczane na estakadzie.

Zasada odwodnienia analogiczna jak na odcinkach poprzednich. Odprowadzanie wód deszczowych z odwodnienia trasy przewiduje się do projektowanego zbiornika retencyjnego Nr 13 zlokalizowanego powyżej ul. Zdziarskiej przy ul. Projektowanej 23.

Objętość zbiornika $Q_{13} = 1300\text{m}^3$ $F_{13} = 1080\text{m}^2$.

Przyjęto działkę o wielkości $F = 1500\text{m}^2$. Wymiary 50 x 30m.

Odprowadzenie wody ze zbiornika przewiduje się do gruntu.

Odcinek 14 – od ul. Zdziarskiej do ul. Mańkowskiej. Długość odcinka $L_{10} = 1000\text{m}$.

Trasa na odcinku Nr 10 prowadzona jest głównie po terenie. Przekroczenie skrzyżowań z ul. Zdziarską i Mańkowską przewiduje się górą na estakadzie.

Zasada odwodnienia jak na odcinkach poprzednich.

Odprowadzenie wody deszczowej z odwodnienia do projektowanego zbiornika retencyjnego Nr 14, zlokalizowanego powyżej ul. Mańkowskiej.

Objętość zbiornika $Q_{14} = 1000\text{m}^3$, powierzchnia $F_{14} \sim 840\text{m}^2$. Przyjęto działkę pod budowę zbiornika o wielkości $F = 1250\text{m}^2$.

Zrzut wody ze zbiornika do gruntu.

Odcinek 15 – od ul. Mańkowskiej do ul. Kobiałka. Długość odcinka $L_{11} = 1300\text{m}$.

Trasa na odcinku 11 prowadzona jest po terenie. Skrzyżowania trasy z ul. Mańkowską i Kobiałka projektowane są górą na estakadzie.

Zasada odwodnienia tego odcinka analogiczna jak odcinków poprzednich.

Odprowadzenie wody deszczowej przewiduje się do projektowanego zbiornika retencyjnego Nr 15, zlokalizowanego w rejonie ul. Tymotki. Odprowadzenie wody ze zbiornika do Kanału Królewskiego (gm. Nieporęt).

Objętość zbiornika $Q_{15} = 1300\text{m}^3$, powierzchnia $F_{15} = 1080\text{m}^2$. Przyjęto wielkość działki pod budowę zbiornika $F = 1500\text{m}^2$. Wymiary 50 x 30m.

Odcinek 16 – od ul. Kobiątka do północnej granicy miasta. Długość odcinka $L_{12} = 1300\text{m}$.

Zasada odwodnienia jak poprzednio. Projektuje się zbiornik retencyjny Nr 16, zlokalizowany w rejonie kanału melioracyjnego Królewskiego na terenie gm. Nieporęt. Objętość zbiornika $Q_{16} = 1300\text{m}^3$, powierzchnia $F_{16} = 1080\text{m}^2$. Przyjęta wielkość działki $F = 1500\text{m}^2$. Wymiary 50 x 30m.

Odprowadzenie wody ze zbiornika retencyjnego przewiduje się do istniejącego Kanału Królewskiego (gm. Nieporęt).

Wariant 2

Odcinek 1 – od Trasy Toruńskiej do Trasy Mostu Północnego. Długość odcinka $L_1 = 2650\text{m}$.

Zasada odwodnienia podobna jak w Wariacie 1. Odwodnienie skrzyżowania z Trasą Toruńską i Trasą Mostu Północnego, projektowanego ponad tymi trasami – na estakadach, przewiduje się rurociągami podwieszonymi pod konstrukcją.

Odwodnienie odcinka prowadzonego po terenie poprzez dwustronne rowy otwarte. Odprowadzenie wody z rowów i rurociągów do projektowanego zbiornika retencyjnego Nr 9 (przez analogię do Wariantu 1), zlokalizowanego między proj. Trasą Olszynki Grochowskiej a Kanałem Markowskim, na południe do Trasy Mostu Północnego.

Objętość zbiornika $Q = 3000\text{m}^3$.

Powierzchnia zbiornika $F = 2500\text{m}^2$. Przyjęto wielkość działki pod budowę zbiornika $F = 3500\text{m}^2$. Wymiary 70 x 36m.

Odprowadzenie wody ze zbiornika do Kanału Markowskiego.

8. Analiza i ocena rozwiązań

- 8.1. Rozwiązania Trasy Olszynki Grochowskiej przedstawiono w nawiązaniu do korytarza wyznaczonego w Miejscowych planach zagospodarowania przestrzennego obszarów przez które przechodzi oraz Miejscowym Planie Zagospodarowania Przestrzennego m. st. Warszawy z 1992r.

Kolizje z planami zagospodarowania przestrzennego

- 8.2. Generalnie można stwierdzić, że projektowane rozwiązania nie kolidują z korytarzem wyznaczonym w obowiązujących mpzp. Większość planów miejscowych sporządzona była na mapach mało dokładnych, często w skali 1:5000 w związku z czym nie można jednoznacznie wypowiedzieć się co do zgodności linii rozgraniczających. W niniejszym opracowaniu oś trasy i linie rozgraniczające zostały uszczegółowione w skali mapy zasadniczej.
- 8.3. Stwierdzono następujące niezgodności z mpzp:
- ◆ projekt mpzp obszaru Borków Zagórz – zawężono korytarz trasy z 60m do 50m, wschodnia linia rozgraniczająca po której przebiega granica planu przyjęta wg planu
 - ◆ projekt mpzp rejonu ul. Zwoleńskiej – korekta zachodniej linii rozgraniczającej na odcinku : Zwoleńska – Kombajnistów
 - ◆ mpzp Targówek Przemysłowy – korekta linii w rejonie skrzyżowania z ul. Nowo – Ziemowita (Swojska)
 - ◆ mpzp terenu Zacisze Elsnerów – korekta linii rozgraniczających na węźle w rozwiązaniu wg Wariantu 1

- ◆ zmiana mpozp obszaru O-52 – korekta linii rozgraniczających na węźle z Trasą Toruńską
- ◆ mpzp rejon Grodzisk obszar X-71 cz.III – kolizja linii rozgraniczających w rejonie skrzyżowania z ul. Berensona , dotyczy rozwiązania wg podwariantu
- ◆ mpzp obszaru X-71 cz.1 – prawdopodobnie kolizja linii rozgraniczającej korytarza trasy, b.niedokładne mapy planu

Kolizje z zabudową

- 8.4. Przedstawione rozwiązania TOG wywołują kolizje z zabudową co zostało wykazane na planach sytuacyjnych rys. 4, rys. 5, rys. 6.1, 6.2, 6.3 oraz w załączniku 1 tabela 2.1.
- 8.5. Kolizja dotyczy 22 budynków mieszkalnych, 18 budynków warsztatowo – usługowych w złym i dobrym stanie technicznym. W tej liczbie uwzględniono jedynie budynki murowane, nie brano pod uwagę budynków o przeznaczeniu gospodarczym. Największy niepokój wzbudza kolizja z budynkami nowymi wybudowanymi w ostatnich latach, dotyczy to posesji przy ulicy Wiązanej 56/24, 56/25, 56/26.

9. Podsumowanie

- 9.1. W opracowaniu przedstawiono koncepcję rozwiązań, która obejmuje swym zakresem elementy rozwiązania drogowego i komunikacji publicznej dla Trasy Olszynki Grochowskiej na odcinku od ul. Przewodowej w Wawrze, poprzez Dzielnicę: Pragę Południe, Rembertów, Targówek i Białołękę do granicy Warszawy i Nieporętu.
- 9.2. Przedstawiono wariantowe rozwiązania trasy: w Wariancie 1 bez tramwaju, w Wariancie 2 z tramwajem, który poprowadzono na odcinku od Trasy AK (Toruńska) do Trasy Mostu Północnego. Opracowano również podwarianty rozwiązania geometrii węzłów i skrzyżowań: Berensona, Derby i Łodygowa.
- 9.3. Przeprowadzone analizy wykazały możliwość poprowadzenia tramwaju w korytarzu wyznaczonym dla TOG od Trasy Toruńskiej do Trasy Mostu Północnego. z wyjątkiem rejonu tego węzła, gdzie zajętość terenu będzie większa.
Przeście trasy tramwajowej przez węzeł z Trasą Toruńską będzie przedsięwzięciem trudnym pod względem technicznym i wymaga szczegółowych analiz w ramach odrębnego opracowania.

W opracowaniu ustalono rezerwy terenowe na podstawie przyjętych rozwiązań drogowych, analizy istniejącego zagospodarowania, wydanych decyzji administracyjnych i ustaleń planistycznych. Generalnie nie kolidują z korytarzem wyznaczonym w miejscowych planach zagospodarowania przestrzennego poza rejonami niektórych węzłów.
- 9.4. Przedstawione rozwiązania stanowiąc będą podstawę do dalszych prac projektowych związanych z realizacją elementów układu drogowego, przy sporządzaniu miejscowych planów zagospodarowania przestrzennego, wydawaniu decyzji administracyjnych.

ZAŁĄCZNIK NR 1

TRASA OLSZYNKI GROCHOWSKIEJ

INWENTARYZACJA URBANISTYCZNA

ZESTAWIENIE TABELARYCZNE BUDYNKÓW

Tabela 2.1 Inwentaryzacja urbanistyczna. Wykaz budynków

DZIELNICA WAWER

ADRES SYMBOL NA MAPIE	GŁÓWNY UŻYTKOWNIK UŻYTKOWANIE BUDYNKU	KONDYGNACJE	MATERIAŁ ŚCIAN	STAN TECHNICZNY	POWIERZCHNIA UŻYTKOWA m ²	DODATKOWE INFORMACJE	OGÓLNA WARTOŚĆ BUDYNKÓW NA POSEJSJSJI w tys.zł
Borków 1	MIESZKALNY MIESZKALNY MIESZKALNY	I ^{1/2} I ^{1/2} I ^{1/2}	MUR MUR MUR	+ + +	180 180 180	bliźniak bliźniak bliźniak	
Cylichowska 51	MIESZKALNY MIESZKALNY GOSPODARCZY	I I I	MUR MUR BL	0 + 0	40 50 30		
Cylichowska 51a	LETNI	I	DR	0	15		
Juhasów 1	MIESZKALNY GOSPODARCZY	I I	MUR MUR	0 0	50 30		
Juhasów 3	MIESZKALNY GOSPODARCZY	I I	MUR MUR	0 0	40 25		
Juhasów 4	MIESZKALNY GARAŻ	I ^{1/2} I	MUR MUR	+ +	120 35		
Juhasów 4h	MIESZKALNY GARAŻ	I ^{1/2} I	MUR MUR	+ +	120 25		
Juhasów 6	MIESZKALNY	II	MUR	+	150		
Juhasów 6k	MIESZKALNY GARAŻ	I ^{1/2} I	MUR MUR	+ +	120 25		
Lebiodowa 40	MIESZKALNY GARAŻ	I I	MUR BL	0 0	50 20		
Lucerny 4	MIESZKALNY	II ^{1/2}	MUR	+	180		
Lucerny 4a	MIESZKALNY	II ^{1/2}	MUR	+	200		
Lucerny 6	MIESZKALNY	II	MUR	+	130		
Lucerny 21	MIESZKALNY	I	MUR	0	50		
Lucerny 23	MIESZKALNY	I	MUR	0	50		
Lucerny 25/27	MARKET BUDOWL.STANBUD -MAGAZYN	h-4	BL	-	950		
Lucerny 31	MIESKALNY	I I	MUR MUR	0 -	40 40	kolizja	
Lucerny 31a	MIESZKALNY	I	MUR- SIDING	0	60	kolizja	
Lucerny 33	MIESZKALNY GOSPODARCZY GARAŻ	I I I	MUR MUR BL	0 0 0	60 40 25	kolizja	
Lucerny 35	MIESZKALNY	I ^{1/2}	MUR	+	100		
Lucerny 49	MIESZKALNY	I	MUR	0	50		
Lucerny 49a	PRODUKCJA CIASTEK „THE CHEESCAKE SHOP” -CUKIERNIA -BIUROWY -TRAFO -MAGAZYN	I II I h-4	BL MUR MUR MUR	+ + + +	50 120 30 540		
Motylkowa 12	MIESZKALNY GARAŻ	I ^{1/2} I	MUR MUR	+ +	120 25		

Motyłkowa 12a	MIESZKALNY GARAŻ	I ^{1/2} I	MUR MUR	+ +	150 40		
Motyłkowa 29	MIESZKALNY GOSPODARCZY	I I	MUR MUR	0 0	35 20		
Motyłkowa 51 Motyłkowa 51a	MIESZKALNY MIESZKALNY	II II	MUR MUR	+ +	135 135	bliźniak	
Motyłkowa 55	MIESZKALNY	II	MUR	+	120	½ bliźniaka	
	MIESZKALNY	II	MUR	+	120	½ bliźniaka	
	MIESZKALNY	II	MUR	+	120	½ bliźniaka	
	MIESZKALNY	II	MUR	+	120	½ bliźniaka	
	MIESZKALNY	II	MUR	+	120	½ bliźniaka	
	MIESZKALNY	II	MUR	+	120	½ bliźniaka	
	MIESZKALNY	II	MUR	+	120	½ bliźniaka	
	MIESZKALNY	II	MUR	+	120	½ bliźniaka	
	MIESZKALNY	II	MUR	+	120	½ bliźniaka	
	MIESZKALNY	II	MUR	+	120	½ bliźniaka	
TRANSFORMATOR	I	MUR	+	4			
Motyłkowa 57	MIESZKALNY GOSPODARCZY GARAŻ	II I I	MUR MUR BL	0 0 0	180 200 15	w rozbudowie	
Motyłkowa 59	MIESZKALNY GARAŻ/GOSPODARCZY	I I	MUR MUR	0 0	90 40		
Przewodowa X	MIESZKALNY MIESZKALNY MIESZKALNY	II ^{1/2} II ^{1/2} II ^{1/2}	MUR MUR MUR	+ + +	120 120 120	zabudowa szeregowa brak numeru	
Przewodowa r/Zasadowa	SKŁAD MAT. BUDOWLANYCH BIURO - KANTOR - MAGAZYN (KONTENERY)	I	BL	0	60		
Przewodowa 66	MIESZKALNY GARAŻ	I ^{1/2} I	MUR MUR	+ +	90 20		
Przewodowa 66a	MIESZKALNY MIESZKALNY GARAŻ/GOSPODARCZY	I ^{1/2} I I	MUR MUR MUR	+ 0 0	90 40 25		
Przewodowa 68	MIESZKALNY	I	DR/OBM	0	70		
Tadżycka 17r	MIESZKALNY	I ^{1/2}	MUR	+	120		
Tadżycka 19n Tadżycka 19m	MIESZKALNY MIESZKALNY	II ^{1/2} II ^{1/2}	MUR MUR	+ +	135 135	bliźniak	
Trakt Lubelski 303	MIESZKALNY	I	MUR	0	70		
Trakt Lubelski 305	MIESZKALNY	I	DR	-	40		
Trakt Lubelski 307	MIESZKALNY	I ^{1/2}	MUR	0	140		
Trakt Lubelski 309	MIESZKALNY	I ^{1/2}	MUR	0	90		
Trakt Lubelski 317	MIESZKALNY	I	MUR	0	70		
Trakt Lubelski 319	MIESZKALNY	II	MUR	+	140		
Trakt Lubelski 319a	MIESZKALNY	II	MUR	+	120		
Trakt Lubelski 321	MIESZKALNY GARAŻ	III ^{1/2} I	MUR MUR	+ +	230 40		
Trakt Lubelski 323	MIESZKALNY	II	MUR	+	150		
Trakt Lubelski 325	MIESZKALNY GOSPODARCZY	I I	MUR MUR	0 0	100 80	kolizja	
Trakt Lubelski 329	MIESZKALNY	II	MUR	+	150		
Trakt Lubelski 329b	PRODUKCJA PARAPETÓW -WARSZTAT -WARSZTAT	I I	MUR MUR	0 0	70 50	kolizja	
Trakt Lubelski 329c	MIESZKALNY	II	MUR	+	90		

Trakt Lubelski 331	SKLEP SPOŻYWCZY MIESZKALNY	I I	BL MUR	+ +	40 80		
Trakt Lubelski 333	MIESZKALNY	I	MUR	0	50		
Trakt Lubelski 335	MIESZKALNY	II	MUR	+	150		
Trakt Lubelski 337	MIESZKALNY	I ^{1/2}	MUR	+	210		
Trakt Lubelski 324	MIESZKALNY	I	MUR	0	60		
Trakt Lubelski 326	MIESZKALNY	I	MUR	0	70		
Trakt Lubelski 328	MIESZKALNY	I	MUR	0	100		
Trakt Lubelski 330	MIESZKALNY	I	MUR	0	60		
Trakt Lubelski 332	MIESZKALNY	II	MUR	+	130		
Trakt Lubelski 334	MIESZKALNY	I	MUR	0			
Trakt Lubelski 338	PRALNIA CHEMICZNA	I	MUR	+			
Trakt Lubelski 338a	SKUP ŻŁOMU	I	BL	0	50		
	-MAGAZYN	I	BL	-	150		
	-MAGAZYN	I	BL	-	100		
	-PORTIERNIA	I	BL	-	20		
Trakt Lubelski 340	MIESZKALNY	I ^{1/2}	MUR	0	90	remont kapitalny	
Trakt Lubelski 344	MIESZKALNY	I	MUR	0	50		
	GARAŻ	I	DR	-	15		
Trakt Lubelski 346	MIESZKALNY	II	MUR	+	450		
	GARAŻ	I	BL	+	20		
Trakt Lubelski 348	MIESZKALNY	I	MUR	0	60		
Trakt Lubelski 350	MIESZKALNY	II	MUR	+	100		
Trakt Lubelski 352	MIESZKALNY	I	MUR	+	70		
Trakt Lubelski 352a	MIESZKALNY	II	MUR	+	100		
Trakt Lubelski 352b	MIESZKALNY	II	MUR	+	100		
Wawrzynowa	MIESZKALNY - LETNI	I	MUR	0	20		
	GARAŻ	I	BL	0	20		
Wiązana 56/24	MIESZKALNY	II	MUR	+	115	kolizja	
Wiązana 56/25	MIESZKALNY	II	MUR	+	115	kolizja	
Wiązana 56/26	MIESZKALNY	II	MUR	+	140	kolizja	
Wiązana 54	MIESZKALNY	I	MUR	0	60	kolizja	
	GOSPODARCZY-GARAŻ	I	MUR	0	50		
Wiązana 32k	MIESZKALNY	I ^{1/2}	MUR	+	80		
Wiązana 32j	MIESZKALNY	I ^{1/2}	MUR	+	80		
Wiązana 32t	MIESZKALNY	I ^{1/2}	MUR	+	80		
Wiązana 32s	MIESZKALNY	I ^{1/2}	MUR	+	80		
Wjazdowa 6	MIESZKALNY	I	DR	-	40	kolizja	
	GARAŻ	I	MUR	0	40		
Wjazdowa 6a	MIESZKALNY	I	MUR	-	60		
Wjazdowa 8	MIESZKALNY	II	MUR	+	100	kolizja	

Wjazdowa 10	MIESZKALNY	I	MUR	-	20	niezamieszkały kolizja	
Wjazdowa 12	MIESZKALNY	II	MUR	0	150	kolizja	
	GARAŻ/GOSPODARCZY	I	MUR	0	40		
Zasadowa 61	MIESZKALNY	I	MUR	+	50		
	GARAŻ/GOSPODARCZY	I	MUR	+	60		
Zasadowa 61a	CENTRUM OGRODNICZE					sprzedaż poligonowa	
Zwoleńska 69	MIESZKALNY	I	MUR	-	25	w budowie	
	MIESZKALNY	II	MUR	+	145		
	LETNI	I	DR	0	20		
Zwoleńska 73	MIESZKALNY	I	MUR	0	20		
	GOSPODARCZY	I	DR/BL	0	10		
Zwoleńska 75	AUTO-GAZ KONTENER	I	BL	+	10	dwa zbiorniki	
Zwoleńska 79	MIESZKALNY	I ^{1/2}	MUR	+	120		
	GARAŻ	I	MUR	+	25		
	WIATA GARAŻOWA	I	DR	+	20		
Zwoleńska 79a	MIESZKALNY	I ^{1/2}	MUR	+	90		
	GARAŻ	I	MUR	+	20		
Zwoleńska 79b	MIESZKALNY	I ^{1/2}	MUR	+	90		
	GARAŻ	I	MUR	+	20		
Zwoleńska 79c	MIESZKALNY	III	MUR	+	900	w budowie	
Zwoleńska 89	MIESZKALNY	I	MUR	0	70		
	GOSPODARCZY	I	MUR	0	15		
	GOSPODARCZY	I	DR	0	15		
Zwoleńska 82	MIESZKALNY	I	MUR	0	40		
	GARAŻ	I	MUR	0	20		
	KWIACIARNIA	I	DR	+	15		
Zwoleńska 82a	MIESZKALNY	I	MUR	-	30		
	GOSPODARCZY	I	MUR	-	10		
Zwoleńska 82b	MIESZKALNY	I	MUR	+	75		
	GARAŻ	I	MUR	+	20		
Zwoleńska 82c	MIESZKALNY	I	MUR	+	75		
	MIESZKALNY	I	MUR	0	70		
	GARAŻ	I	MUR	+	20		
Zwoleńska 82d	MIESZKALNY	I/II	MUR	+	150		
Zwoleńska 84	MIESZKALNY	I	MUR	0	40		
	GOSPODARCZY	I	MUR	0	15		
	GARAŻ	I	BL	0	15		
Zwoleńska 84a	SKŁAD MAT. BUDOWL.	I	BL	+	30		
	BIURO - HANDEL	I	BL	+	90		
	MAGAZYN	I	BL	0	20		
Zwoleńska 92b	MIESZKALNY	II ^{1/2}	MUR	+	150		
	MIESZKALNY	I	MUR	+	60		
	GARAŻ	I	MUR	+	35		

DZIELNICA REMBERTÓW

ADRES SYMBOL NA MAPIE	GŁÓWNY UŻYTKOWNIK UŻYTKOWANIE BUDYNKU	KONDYGNACJE	MATERIAŁ ŚCIAN	STAN TECHNICZNY	POWIERZCHNIA UŻYTKOWA m ²	DODATKOWE INFORMACJE	OGÓLNA WARTOŚĆ BUDYNKÓW NA POSESJSJI w tys.zł
Chełmżyńska 119a	MIESZKALNY GARAŻ	I ^{1/2} I	MUR BL	0 -	120 20		
Chełmżyńska 168	MIESZKALNY	II	MUR	0	150	BUD.PRYWATNY 5 LOKALI KWATERUNEK kolizja	
Chłopickiego 52	STACJA ENERGETYCZNA						
Chłopickiego 74	MIESZKALNY	I	MUR	0	60		
Chłopickiego 74b	MIESZKALNY GARAŻ	I ^{1/2} I	MUR MUR	+ +	100 20	W BUDOWIE	
Krobińska 7	MIESZKALNY GOSPODARCZY	I I	MUR MUR	0 0	80 60		
Krobińska 21	MIESZKALNY GARAŻ	I I	MUR MUR	+ +	90 40		

DZIELNICA TARGÓWEK

ADRES SYMBOL NA MAPIE	GŁÓWNY UŻYTKOWNIK UŻYTKOWANIE BUDYNKU	KONDYGNACJE	MATERIAŁ ŚCIAN	STAN TECHNICZNY	POWIERZCHNIA UŻYTKOWA m ²	DODATKOWE INFORMACJE	OGÓLNA WARTOŚĆ BUDYNKÓW NA POSESJSJI w tys.zł
Janowiecka 70	PRACOWNICZE OGRODY DZIAŁKOWE ŚWIETLICA MAGAZYN	I I	MUR	0			
Janowiecka 77	PRACOWNICZE OGRODY DZIAŁKOWE ŚWIETLICA MAGAZYN	I I	MUR M/DR	0 0	50 40	kolizja	
Klamrowa 2	MIESZKALNY WARSZTAT SAMOCHODOWY HANDLOWY	II I I	MUR MUR MUR	+ + +	150 160 120		
Klamrowa 15	KAMIENIARSTWO -WARSZTAT -WARSZTAT	h-5 I	MUR MUR	+ +	430 115		
Lewinowska 45	BLACHARSTWO i LAKIERNICTWO -WARSZTAT -WARSZTAT -WARSZTAT	II I I	MUR MUR BL	+ + 0	180 90 50		
Lewinowska 47	WARSZTAT WIATA	I I	MUR BL	+ 0	240 110		
Lewinowska 49	PIEKARNIA	I	MUR	+	320		
Lewinowska 51	MIESZKALNY	pIII	MUR	+	350		
Lewinowska 53	CERAMIKA REKLAMOWA WARSZTAT	I	MUR	0	145		

Lewinowska 57	USŁUGOWY-NIEUŻYTKOWANY WIATA-NIEUŻYTKOWANA	II I	MUR MUR	+ +	180 230		
Lewinowska 84	SKŁ. MATERIAŁÓW BUDOWL. -MAGAZYN -HANDLOWY	h-4 I	BL BL	+ +	140 50		
Lewinowska 88	WARSZTAT SAMOCHODOWY	h-5	MUR	+	200	kolizja	
Lewinowska 90	MIESZKALNY GOSPODARCZY	I I	MUR MUR	- -	40 20	kolizja	
Lewinowska 90a	WARSZTAT SAMOCHODOWY	h-4	MUR	0	280	kolizja	
Lewinowska 90b	WARSZTAT SAMOCHODOWY	h-4	MUR	0	280	kolizja	
Lewinowska 92	MIESZKALNY GOSPODARCZY	I ^{1/2} I	MUR MUR	+ +	150 50		
Łodygowa 21	KOWALSTWO -WARSZTAT	I	MUR	+	200		
Łodygowa 23	HANDL-ELEKTRONARZĘDZIA	II	MUR	+	90		
	MIESZKALNO-USŁUGOWY	II	MUR	+	315		
	-SZYBY SAMOCHOD. -ART. DZIECIĘCE	I	BL	0	80		
	MAGAZYN MAGAZYN BIURO	I I I	MUR MUR MUR	0 0 0	25 20		
Łodygowa 25	WARSZTAT SAMOCHODOWY WARSZTAT SAMOCHODOWY MIESZKALNO-USŁUGOWY	I I II	MUR MUR MUR	+ + +	150 100 430		
Łodygowa 27	HANDL-USŁUGOWY	II	MUR	+	500		
	WARSZTAT SAMOCHODOWY	II	MUR	+	400		
	WARSZTAT SAMOCHODOWY	I	MUR	+	190		
	WIATA	I	BL	0	50		
Łodygowa 29	STACJA PALIW BP	I	BL	+	250		
	HANDL. WIATA	I	BL	+	250		
Łodygowa 33	HURTOWANIA ART. ELEKTROTECHNICZNE	II	MUR	+	420		
Łodygowa 35	OKRĘGOWA STACJA KONTROLI POJAZDÓW	I	BL	+	240		
Łodygowa 39	WARSZTAT SAMOCHODOWY	I	MU/BL	0	70		
	WARSZTAT SAMOCHODOWY	II	MUR	0	160	kolizja	
	WARSZTAT SAMOCHODOWY	I	MU/BL	0	140		
Łodygowa 39a	BIUROWY - „REWŁON”	I	MUR	+	110	kolizja	
Łodygowa 41	SPRZEDAŻ POKRYĆ DACHOWYCH						
	MAGAZYN	I	BL	0	180		
	MAGAZYN	I	BL	0	100		
Łodygowa 43	TAPICERSTWO SAMOCHOD.						
	WARSZTAT	I	MUR	0	60		
	WARSZTAT	I	MUR	0	100		
	WARSZTAT	II	MUR	0	110		
	WIATA	I	BL	-	50	kolizja	
Łodygowa 45	MIESZKALNY	I	MUR	+	110		
	SKLEP NARZĘDZIA	I	BL	+	30		
Łodygowa 47	BIURO DEWELOPERA	I	MUR	+	160		
Łodygowa 59	BAR - KEBAB	I	BL	+	20		
Łodygowa 61	SKLEP - ART. METAL	I	BL	+	30		
Łodygowa 28	MIESZK.- HURTOWNIA CZĘŚCI SAMOCHODOWYCH	I ^{1/2}	MUR	+	400		
Łodygowa 28a	MIESZK.- HURTOWNIA CZĘŚCI SAMOCHODOWYCH	I ^{1/2}	MUR	+	400		
Łodygowa 30	SP. „FANO” PRODUKCJA	II	MUR	+	160		

Łodygowa 44	Z-D PROD. „MECHANIX” PRODUKCJA	I	MUR	+	250		
Łodygowa 52	WARSZTAT SAMOCHODOWY WARSZTAT SAMOCHODOWY	II I	MUR MUR	0 0	150 75	kolizja	
Łodygowa 52a	MIESZKALNY	I ^{1/2}	MUR	+	70	kolizja	
Łodygowa 52b	MIESZKALNY	I	MUR	0	40		
Łodygowa 52c	MIESZKALNY GARAŻ - GOSPODARCZY	I I	MUR MUR	0 0	60 50		
Łodygowa 52d	MIESZKALNY	I	MUR	0	70		
Łodygowa 54	LETNI	I	DREW	0	20	kolizja	
Łodygowa 54a	MIESZKALNY GARAŻ - GOSPODARCZY	I I	MUR MUR	0 0	60 20	kolizja	
Łodygowa 56	BAR WARSZTAT-WULKANIZACJA WARSZTAT-WULKANIZACJA	I I I	BL MUR MUR	0 0 0	70 130 80	kolizja	
Łodygowa 58	NIEUŻYTKOWANY	I/II	MUR	0	700	kolizja	
Łodygowa 60	MIESZKALNY WARSZTAT BLACHARSTWO	II I	MUR MUR	+	220 110	kolizja	
Łodygowa 60a	Z-D PROD. „MAXCHEM” PRODUKCJA	I/II	MUR	0	650	kolizja	
Łodygowa 62	SKLEP SPOŻYWCZY	I	BL	0	40		
Łodygowa 62b	MIESZKALNY	I	MUR	-	35		
Łodygowa 64	WARSZTAT - NIECZYNNY	I	MUR	0	40		
Łodygowa 66	MIESZKALNY	I	MUR	0	50		
Łodygowa 68	MIESZKALNY	I	MUR	-	60		
Łodygowa 70	MIESZKALNY GARAŻ	I/II I	MUR MUR	0 0	60 20		
Łodygowa 74	KOMIS MEBLOWY WARSZTAT	I ^{1/2} I	MUR MUR	+	180 60		
Matecznik 129	MIESZKALNY	I	MUR	-	50		
Matecznik 129a	MIESZKALNY GARAŻ	I I	MUR DR	- -	40 20		
Radzywińska 287	SKŁAD MATERIAŁÓW BUDOWLANYCH IREKO SC -MAGAZYN -MAGAZYN -MAGAZYN -MAGAZYN	I I I I	ST/BL ST/BL ST/BL ST/BL	0 0 0 0	200 600 100 180		

DZIELNICA BIAŁOLEKA

ADRES SYMBOL NA MAPIE	GŁÓWNY UŻYTKOWNIK UŻYTKOWANIE BUDYNKU	KONDYGNACJE	MATERIAŁ ŚCIAN	STAN TECHNICZNY	POWIERZCHNIA UŻYTKOWA m ²	DODATKOWE INFORMACJE	OGÓLNA WARTOŚĆ BUDYNKÓW NA POSESJSJI w tys.zł
Calineczki 18	MIESZKALNY GARAŻ	I I	MUR MUR	+ +	120 20		
Calineczki 20	MIESZKALNY GARAŻ	I I	MUR MUR	+ +	120 20		
Calineczki 21	MIESZKALNY GARAŻ	I ^{1/2} I	MUR MUR	+ +	135 18		
Calineczki 23	MIESZKALNY GARAŻ	I ^{1/2} I	MUR MUR	+ +	135 18		
S. Chudoby 93d	MIESZKALNY	I ^{1/2}	MUR	+	100		
S. Chudoby 95f	MIESZKALNY GARAŻ	II ^{1/2} I	MUR MUR	+ +	130 20		
S. Chudoby 95g	MIESZKALNY GARAŻ	II ^{1/2} I	MUR MUR	+ +	130 20		
S. Chudoby 95i	MIESZKALNY	II ^{1/2}	MUR	+	130		
S. Chudoby 95j	MIESZKALNY	II ^{1/2}	MUR	+	130		
S. Chudoby 95k	MIESZKALNY	II ^{1/2}	MUR	+	130		
S. Chudoby 95l	MIESZKALNY	II ^{1/2}	MUR	+	130		
S. Chudoby 95m	MIESZKALNY	II ^{1/2}	MUR	+	130		
S. Chudoby 95n	MIESZKALNY GARAŻ	II ^{1/2} I	MUR MUR	+ +	130 20		
Fraszki nr brak	MIESZKALNY W BUDOWIEI	I ^{1/2}	MUR	+	130		
Głębocka 109h	MIESZKALNY GARAŻ	I ^{1/2} I	MUR MUR	+ +	180 70		
Głębocka - Osiedle Lewandów Duży	MIESZKALNY	V	MUR	+	3000		
	MIESZKALNY	V	MUR	+	1000		
	MIESZKALNY	V	MUR	+	1000		
	MIESZKALNY	V	MUR	+	1000		
	MIESZKALNY	V	MUR	+	1000		
	MIESZKALNY	V	MUR	+	1000		
Głębocka przy trasie Toruńskiej	BUROWY - TYMCZASOWY (KIEROWNICTWO BUDOWY)	I	MUR	+	1000		
Głębocka przy trasie Toruńskiej	TRANSFORMATOR	I	MUR	+	10		
Głębocka przy trasie Toruńskiej	AUTO-GAZ ZBIORNIKI KANTOREK/KONTENER	I	STAL	+	6		
Jarzębinowa 18	MIESZKALNY	II	MUR	+	150		
Jarzębinowa 20	MIESZKALNY	II	MUR	+	150		
Jarzębinowa 22	MIESZKALNY GARAŻ	II I	DR BL	+ +	70 20		
Kąty Grodziskie 10	MIESZKALNY	I ^{1/2}	MUR	+	75		
Kąty Grodziskie 16b	ROLAND - POLSKA -BIUROWY -MAGAZYN	II ^{1/2} I	MUR MUR	+ +	130 100		
Kobiałka 84	MIESZKALNY GARAŻ - 2 BOKSY	I ^{1/2} I	MUR MUR	+ +	180 35		

Kobiałka 86	MIESZKALNY GARAŻ - 2BOKSY TRANSFORMATOR	I I I	MUR MUR MUR	+ + +	180 35 10		
Kobiałka 88	MIESZKALNY GARAŻ - 2 BOKSY	I I	MUR MUR	+ +	180 35		
Kobiałka 89	MIESZKALNY	I ^{1/2}	MUR	+	180		
Kobiałka 90	MIESZKALNY GARAŻ - 2 BOKSY	I I	MUR MUR	+ +	150 35		
Kobiałka 92	MIESZKALNY	I	MUR	+	180		
Małego Księcia	MIESZKALNY (4SEGMENTY)	II	MUR	+	130		
Małej Brzozy 12	BIURO TRANSFORMATOR	III I	MUR MUR	+ +	1100 15		
Okragła 20	MIESZKALNY GARAŻ	II I	MUR MUR	+ +	300 60		
Okragła 25	MIESZKALNY	I ^{1/2}	MUR	+	150		
Okragła 28	MIESZKALNY	II ^{1/2}	MUR	+	375		
Okragła 30	MIESZKALNY	II ^{1/2}	MUR	+	375		
Okragła 32	MIESZKALNY	II ^{1/2}	MUR	+	375		
Olesin 129	MIESZKALNY GOSPODARCZY	III II	MUR MUR	+ +	550 150		
Ruskowy Bród 4	MIESZKALNY GARAŻ	II I ^{1/2}	MUR MUR	160 50			
Ruskowy Bród 8	MIESZKALNY	I	MUR	150			
Ruskowy Bród 8a	MIESZKALNY GARAŻ	II I	MUR MUR	140 30			
Ruskowy Bród 10	MIESZKALNY GARAŻ - GOSPODARCZY	I ^{1/2} I	MUR MUR	90 50			
Sielska 16	MIESZKALNY	I	MUR	+	130		
Sielska 16a	MIESZKALNY	I	MUR	+	130		
Sielska 24	MIESZKALNY GARAŻ	I ^{1/2} I	MUR MUR	+ +	130 18		
Sielska 26	MIESZKALNY GARAŻ	I ^{1/2} I	MUR MUR	+ +	130 18		
Słodka nr brak	MIESZKALNY	I ^{1/2}	MUR	+	145		
Szumiących Traw 2	MIESZKALNY	III	MUR	+	1300		
Szumiących Traw 4	MIESZKALNY	III	MUR	+	700		
Szumiących Traw 6	MIESZKALNY	III	MUR	+	1300		
Szumiących Traw 8	MIESZKALNY	III	MUR	+	700		
Tymotki 19	MIESZKALNY	I ^{1/2}	MUR	+	130		
Zdziarska 64	MIESZKALNY GOSPODARCZY	I ^{1/2} I	MUR DR	+ 0	60 20		
Zdziarska 66	DOM WESELNY „AMOR”	I	MUR	+	250		
Zdziarska 78	MIESZKALNY GOSPODARCZY	I ^{1/2} I	MUR DR	+ 0	135 30		

Tabela 2.4 Decyzje o warunkach zabudowy i zagospodarowania przestrzennego terenu

DZIELNICA WAWER					
Lp.	Nr decyzji	Data decyzji	Rodzaj decyzji	Znak	Dotyczy
1	2	3	4	5	6
1	999/06	26.10.2006	Warunki zabudowy	AM-D-XIII/7331-I/359/05/TR/AB/KW	Budowa budynku mieszkalnego jednorodzinnego z garażem oraz szamba szczelnego na części działki nr ew. 10 z obrębu 3-13-12 przy drodze pieszo-jezdnej do ul. Trakt Lubelski
2	953/07	28.09.2007	Warunki zabudowy	AM-D-XIII/7331-I/1439/07/KW	Budowa budynku mieszkalnego jednorodzinnego oraz szamba na działce nr ew. 73 z obrębu 3-13-12 przy ul. Darniowej
3	1091/07	20.11.2007	Warunki zabudowy	AM-D-XIII/7331-I/3434/06/TR	Budowa budynku mieszkalnego jednorodzinnego oraz szamba na działce nr ew. 2/10 z obrębu 3-12-01 przy ul. Juhasów
4	85/2008	21.01.21	Warunki zabudowy	AM-D-XIII-7331-I/27/07/LK	Budowa budynku mieszkalnego jednorodzinnego oraz szamba na działce nr ew. 192 z obrębu 3-13-33 przy drodze dojazdowej od ul. Wiązanej
DZIELNICA BIAŁOŁĘKA					
Lp.	Nr decyzji	Data decyzji	Rodzaj decyzji	Znak	Dotyczy
1	2	3	4	5	6
1	284/B/2006	20.07.2006	Warunki zabudowy	AM-DII-7331/8721/U-IV-P-95/B/06	Budowa budynku mieszkalnego, jednorodzinnego wolnostojącego z garażem wraz z infrastrukturą techn., przyłączami do budynku i zagospodarowaniem terenu przy ul. Calineczki na działce nr ew. 40/29 w obrębie 4-16-06

1	2	3	4	5	6
2	586/B/2006	16.11.2006	Warunki zabudowy	AM-DII-7331/5558/U-IV-P-259/B/06	Budowa budynku mieszkalnego, jednorodzinne, typu bliźniak, z garażami, z przyłączami i zagospodarowaniem terenu przy ul. Calineczki na działce nr ew. 38/30 w obrębie 4-16-06
3	359/B/ODM/2006	Odmowa	Warunki zabudowy	AM-D-II-URB-GPI-7331/370-1-05/U-IV-283/05	Budowa budynku mieszkalnego jednorodzinne, wolnostojącego z garażem, z przyłączami, infrastrukturą techniczną i zagospodarowaniem terenu przy ul. Calineczki na części działki nr ew. 38/29 z obrębu 4-16-06
4	18/CP/2007	28.03.2007	Lokalizacja inwestycji celu publicznego	AM-DII-7331/13503/1936/U-IV-P-52/CP/06/UIVW	Budowa gazociągu średniego ciśnienia oraz wodociągu w rej. ul. Chudoby oraz ul. Kroczewskiej, na działkach nr ew. 33/1, 55, 35/6,54/1 w obrębie 4-16-22, działkach nr ew. 36/1, 25/1, 25/2, 25/3, 24/2, 24/3, 24/4, 125, 128 w obrębie 4-16-21
5	49/CP/2007	04.04.2008	Lokalizacja inwestycji celu publicznego	AM-D-II-7331/5239/8045/2008/OR	Budowa gazociągu średniego ciśnienia na działkach nr ew. 24/7, 24/8, 24/9 w obrębie 4-16-13 w ul. Słodkiej
6	352/B/2007	26.09.2007	Warunki zabudowy	AM-D-II-7331/16028/2325/U-IVIW-85/B/07/PB	Budowa garażu na działce nr ew. 122 w obrębie 4-16-27 przy ul. Kąty Grodziskie 16A
7	51/B/2008	27.02.2008	Warunki zabudowy	AM-D-II/7331/37447/5667/UIV-197/07/PB	Budowa dwóch budynków mieszkalnych bliźniaczych, na działce nr ew. 40/27 w obrębie 4-16-06 przy ul. Calineczki

1	2	3	4	5	6
8	66/B/2008	10.03.2008	Warunki zabudowy	AM-D-II-7331/25795/3788/UIV-135/07/PB	Budowa budynku mieszkalnego, jednorodzinne, wolnostojącego, na działce nr ew. 33/3 w obrębie 4-16-27 przy ul. Kąty Grodziskie
9	68/CP/2008	08.05.2008	Lokalizacja inwestycji celu publicznego	AM-D-II-7331/K2/236/UV-556/07/KD	Budowa kanału ściekowego oraz przewodów: wodociągowego, gazowego średniego ciśnienia i energetycznego średniego napięcia, na działce nr ew. 22/5 oraz na części działki nr ew. 333, 23 i 24 w obrębie 4-16-36 w proj. Trasie Olszynki Grochowskiej
10	100/B/2008	22.04.2008	Warunki zabudowy	AM-D-II-7331/46673/7132/UIV-237/07/PB	Budowa budynku mieszkalnego, jednorodzinne wraz z funkcją usługową na działce nr ew. 23/4 i 24/5 w obrębie 4-16-21 przy ul. Chudoby

Tabela 2.5 Pozwolenia na budowę

DZIELNICA WAWER					
Lp.	Nr decyzji	Data decyzji	Rodzaj decyzji	Znak	Dotyczy
1	2	3	4	5	6
1	537/2006	27.07.2006	Pozwolenie na budowę	AMDXIII-7353-II-2134/06/WO	Budowa budynku mieszkalnego jednorodzinnego i szamba szczelnego na działce nr ew. 191 z obrębu 3-13-33 przy ul. Wiązanej
2	825/2006	10.10.2006	Pozwolenie na budowę	AMDXIII-7353-II-3746;4063/06/WO	Budowa budynku mieszkalnego jednorodzinnego w zabudowie bliźniaczej oraz 2 szamb szczelnych na działce nr ew. 2/24 z obrębu 3-12-01 przy ul. Juhasów
3	298/07	29.03.2007	Pozwolenie na budowę	AM-DXIII-7353-II-648/07/WO	Budowa budynku mieszkalnego jednorodzinnego w zabudowie bliźniaczej oraz 2 szamb szczelnych na działce nr ew. 6/10 z obrębu 3-13-33 przy ul. Wiązanej
4	1242/07	26.11.2007	Pozwolenie na budowę	AMDXIII-7353-II-4841;5377/07/WO	Budowa budynku mieszkalnego jednorodzinnego w zabudowie bliźniaczej oraz 2 szamb szczelnych na działce nr ew. 68 z obrębu 3-13-28 przy ul. Wiązanej
5	1094/08	07.11.2008	Pozwolenie na budowę	AMDXIII-7353-II-992/5524/08/WO	Budowa 8 budynków mieszkalnych jednorodzinnych w zabudowie bliźniaczej; budynku mieszkalnego jednorodzinnego wolnostojącego oraz 17 szamb szczelnych na działce nr ew. 14 z obrębu 3-11-42 przy drodze dojazdowej ul. Zwoleńskiej
6	489/08	06.06.2008	Pozwolenie na budowę	AMDXIII-7353-II-2234(2366)/08/WO	Budowa budynku usługowo- biurowego oraz szamba szczelnego na działce nr ew. 36 z obrębu 3-13-33 przy ul. Zwoleńskiej

DZIELNICA TARGÓWEK

Lp.	Nr decyzji	Data decyzji	Rodzaj decyzji	Znak	Dotyczy
1	2	3	4	5	6
1	19/07	16.01.2007	Pozwolenie na budowę	AM-D-X-7353/TP-167/06	Budowa budynku garażowego z biurem na działce nr ew. 10/25, obręb 4-09-10 przy ul. Zadroże
2	297/T/07	10.09.2007	Pozwolenie na budowę	AM-D-X-7353/TP-135/07	Budowa budynku magazynowo-garażowego z częścią socjalno-biurowo-mieszkalną i wiaty na sprzęt budowlany na działce nr ew. 10/27, obręb 4-09-10 przy ul. Łany
3	200/T/08	14.08.2008	Pozwolenie na budowę	UD-X-WAB-TPA-7353-154-1-08 l.dz.18977	Budowa budynku garażowego z biurem na działce nr ew. 10/25, obręb 4-09-10 przy ul. Zadroże

DZIELNICA BIAŁOŁĘKA

Lp.	Nr decyzji	Data decyzji	Rodzaj decyzji	Znak	Dotyczy
1	2	3	4	5	6
1	547/2007	16.07.2007	Pozwolenie na budowę	AMD-II-7353/29679/ 4467/Nc/07	Budowa sieci wodociągowej dla osiedla mieszk. „DERBY 8” przy ul. Skarbka z Gór na działkach nr ew. 5/3, 36, 24/1, 23/1, 25,26/5, 27/1, 29/1, 31/1, 32/1, 33, 34/1 z obręb 4-16-32
2	744/2007	13.09.2007	Pozwolenie na budowę	AMD-II-7351/39710/ 5984/ Nc/07	Budowa stacji transformatorowej oraz kanalizacji teletechn. dla zespołu budynków mieszkalnych wielorodzinnych „DERBY 10” na działce nr ew. 18/1, 18/4, 18/6,15, 16, 17 z obręb 4-16-36 przy ul. Skarbka z Gór

1	2	3	4	5	6
3	752/2007	18.09.2007	Pozwolenie na budowę	AMD-II-7353/42114/6422/Nc/07	Budowa sieci kanalizacji sanitarnej dla os. mieszkaniowego wielorodzinnego „DERBY 10” przy ul. Skarbka z Gór na działkach nr ew. 16, 17, 18/1, 18/6 z obrębem 4-16-36
4	776/2007	20.09.2007	Pozwolenie na budowę	AMD-II-7353/42582/6495/Nc/07	Budowa budynku mieszkalnego przy ul. Ruskowy Bród 24a na działce nr ew. 33 z obrębem 4-16-13
5	783/2007	21.09.2007	Pozwolenie na budowę	AMD-II-7353/42109/6421/Nc/07	Budowa sieci kanalizacji deszczowej dla os. mieszkaniowego „DERBY 10” przy ul. Skarbka z Gór na działkach nr ew. 15, 16, 17, 18/1, 18/4, 18/6 z obrębem 4-16-36
6	827/2007	02.10.2007	Pozwolenie na budowę	AMD-II-7353/46060/7064/Nc/07	Budowa gazociągu średniego ciśnienia na terenie działek nr ew. 54/3, 54/4, 47 z obrębem 4-16-13 w ul. Ruskowy Bród, na terenie działek nr ew. 1, 2/7, 2/9, 2/6, 53/8 z obrębem 4-16-13 w ul. Zdziarskiej oraz w drodze dojazdowej działka nr ew. 2/18 z ob. 4-16-21
7	46/2008	16.01.2008	Pozwolenie na budowę	AM-D-II-LKO-7353-64976-10008-Nc/07/08	Budowa budynku mieszkalnego jednorodzinnego z garażami w zabudowie bliźniaczej przy ul. Ruskowy Bród na działce nr ew. 27/4 z obrębem 4-16-03
8	50/2008	17.01.2008	Pozwolenie na budowę	AM-D-II-LKO-7353-68316-10506-Nc/07/089	Budowa pompowni ścieków sanitarnych P-2 na działce nr ew. 1/85 z obrębem 4-16-38 przy ul. Głębockiej

1	2	3	4	5	6
9	132/2008	14.02.2008	Pozwolenie na budowę	AM-D-II-LKO-7353-2149-I-08	Budowa telekomunikacyjnej kanalizacji kablowej w os. „DERBY 15 i 17” na terenie działek ew. nr 11, 12/2, 13, 15, 15/2, 15/7, 15/11, 15/12, 15/15, 15/18, 17/2, 17/3, 18, 20/1, 20/2 z obrębu 4-16-32 przy ul. Skarbka z Gór
10	187/2008	06.03.2008	Pozwolenie na budowę	AM-D-II-LKO-7353-910-I-08	Budowa sieci kanalizacji sanitarnej w os. „DERBY 15” na działkach nr ew. 15/1, 15/2, 15/7, 15/8, 15/9, 15/10, 15/11, 15/12, 15/13, 15/14, 15/16, 15/17, 15/18, 17/2, 17/3, 18, 20/1, 20/2 z obrębu 4-16-32 przy ul. Skarbka z Gór
11	199/2008	13.03.2008	Pozwolenie na budowę	AM-D-II-7353-55257/8492/Nc/07/08	Budowa przewodu wodociągowego na działkach nr ew. 36/7, 36/16 z obrębu 4-16-32 od ul. Olesin do ul. Ruskowy Bród
12	201/2008	13.03.2008	Pozwolenie na budowę	AM-D-II-LKO-7353-911-I-08	Budowa sieci wodociągowej w os. „DERBY 15” na działkach nr ew. 15/1, 15/2, 15/7, 15/8, 15/9, 15/10, 15/11, 15/12, 15/13, 15/14, 15/16, 15/17, 15/18, 17/2, 17/3, 18, 20/1, 20/2 z obrębu 4-16-32 przy ul. Skarbka z Gór
13	211/2008	17.03.2008	Pozwolenie na budowę	AM-D-II-LKO-7353-4430-I-08	Budowa sieci kanalizacji deszczowej dla os. „DERBY 15 i 17” na działkach nr ew. 11, 12/2, 13, 14, 15/2, 15/7, 15/8, 15/9, 15/10, 15/11, 15/12, 15/13, 15/14, 15/15, 15/16, 15/17, 15/18, 17/1, 17/2, 17/3, 18, 20/1, 20/2 z obrębu 4-16-32 przy ul. Skarbka z Gór

1	2	3	4	5	6
14	233/2008	25.03.2008	Pozwolenie na budowę	AM-D-II-7353/46938/7176/NO/ADZ/07	Budowa budynku handlowo-usługowego wraz z parkingami, chodnikami, drogami oraz elementami zagospodarowania działek o nr ew. 11, 12/2, 13, 14 z obrębu 4-16-32 przy ul. Berensona
15	237/2008	31.03.2008	Pozwolenie na budowę	AM-D-II-7353/52004/7989/NO/07	Budowa budynku handlowo-usługowego, z infrastrukturą i zagospodarowaniem terenu na działkach nr ew. 42/1, 42/2, 42/3 z obrębu 4-16-27 przy ul. Berensona
16	413/2008	20.05.2008	Pozwolenie na budowę	AM-D-II-LKO-7353-12910-I-08	Budowa budynku mieszkalnego i zagospodarowanie działki nr ew. 32/11 z obrębu 4-16-03 przy ul. Traszki
17	743/2008	04.09.2008	Pozwolenie na budowę	UD-II-WAB-LKO-7353-17634-1-08/JLI	Budowa instalacji gazowej z punktem redukcyjno- pomiarowym i kotłownią gazową w pawilonie handlowo- usługowym na dz. ew 156 z obrębu 4-16-32
18	694/2008	18.08.2008	Pozwolenie na budowę	UD-II-WAB-LKO-7353-17635-1-08/JLI	Budowa sieci wodnej i sieci kanalizacyjnej wraz z przyłączami, dwoma zbiornikami bezodpływowymi na ścieki sanitarne, separatorami, przepompownią i zbiornikiem retencyjnymi dla potrzeb pawilonu handlowo - usługowego na dz. ew 156 z obrębu 4-16-32
19	751/2008	08.09.2008	Pozwolenie na budowę	UD-II-WAB-LKO-7353-19563-1-08/JLI	Budowa budynku mieszkalnego jednorodzinnego wolnostojącego usytuowanego na dz. ew. 33/3 z obrębu 4-16-27 przy ul. Kąty Grodzieńskie

1	2	3	4	5	6
20	681/2008	04.08.2008	Pozwolenie na budowę	UD-II-WAB-LKO-7353-17228-I-08/JLI	Budowa gazociągu średniego ciśnienia PE 63 mm (I etap) w ulicy Słodkiej na terenie dz. ew. 24/7 z obrębu 4-16-13
21	629/2008	28.07.2008	Pozwolenie na budowę	AM-D-II-LKO-7353-16089-I-08	Budowa kanału ściekowego oraz przewodu wodociągowego na terenie dz. ew. 50/1, 23, 24, 65, 49/3 z obrębu 4-16-36
22	479/2008	05.06.2008	Pozwolenie na budowę	AM-D-II-LKO-7353-10839-I-08	Budowa gazociągu średniego ciśnienia PE 63 mm w ulicy Sielskiej na terenie dz. ew. 36/2 i 36/19 z obrębu 4-16-06
23	394/2006	27.06.2006	Pozwolenie na budowę	AM-D-II-AAB-7353/24116/3616/Nc/06	Budowa budynku mieszkalnego jednorodzinnego wolnostojącego z użytkowym poddaszem i garażem na terenie dz. ew. 64 z obrębu 4-16-13 przy ul. Słodkiej
24	578/2006	17.08.2006	Pozwolenie na budowę	AMD-II-AAB-7353/35484/5388/Nc/06	Budowa budynku mieszkalnego jednorodzinnego wolnostojącego z użytkowym poddaszem i garażem w zabudowie bliźniaczej na terenie dz. ew. 32/31 z obrębu 4-16-06 przy ul. Tymotki
25	552/2006	14.06.2006	Pozwolenie na budowę	AMD-II-7353-24246/3642/Nc/06	Budowa budynku mieszkalnego jednorodzinnego parterowego z poddaszem mieszkalnym z wbudowanym garażem dwustanowiskowym na terenie dz. ew. 32/8 z obrębu 4-16-13 przy ul. Jarzębinowej